

Evenementenbeleid 2026



“Evenementen die mensen samenbrengen en onze stadse allure laat stralen”

Vastgesteld op:

Bekendgemaakt op:

In werking getreden op:

Evenementenbeleid 2026

“Evenementen die mensen samenbrengen en onze stadse allure laat stralen”

Voorwoord

Van gezellige buurtfeesten tot bruisende festivals – in de gemeente Heerenveen is altijd wat te beleven! Jaarlijks zorgen talloze evenementen voor ontmoeting, plezier en trots. Ze brengen mensen samen, versterken de sociale samenhang en laten zien hoe levendig en gastvrij onze gemeente is. De veelzijdigheid van al die activiteiten past perfect bij de vitale en ondernemende gemeente die Heerenveen wil zijn.

Evenementen geven kleur aan Heerenveen. Ze zorgen voor energie in de straten, verbinden inwoners, trekken bezoekers en dragen bij aan een positief imago van onze gemeente. Maar boven alles staat de veiligheid en gezondheid van bezoekers, deelnemers en omwonenden centraal.

*"Het is hier prettig wonen en goed leven. Met de Friese gemoedelijkheid, de zekerheid dat mensen omkijken naar elkaar en elkaar vertrouwen. Met een compact en veelzijdig aanbod aan voorzieningen. Met geweldige (sport)evenementen. Met een rijke natuur vlak naast de deur. Van natuurgebied De Deelen en de bossen van Oranjewoud tot het rivierdal van de Tjonger en de watersport van Akkrum. Wat wil je als bewoner nog meer?"
(citaat uit onze nieuwe merkidentiteit)*

Met dit nieuwe evenementenbeleid willen we niet alleen regels geven, maar vooral ruimte creëren. Ruimte voor initiatief, creativiteit en samenwerking. We maken helder wat kan, wat mag en wat moet – maar vooral hoe we samen dromen kunnen waarmaken. Heerenveen wil een gemeente zijn die mogelijk maakt: dichtbij, benaderbaar en meedenkend. We inspireren, ondernemen samen, leveren maatwerk waar het kan en zijn duidelijk en daadkrachtig waar dat nodig is.

Een geslaagd evenement begint met veiligheid. De risico's nemen toe, en dus is het belangrijk dat iedereen weet waar hij of zij aan toe is. In dit beleid staat daarom helder omschreven welke rollen, verantwoordelijkheden en afspraken gelden voor organisatoren, de gemeente en hulpdiensten. Want alleen samen kunnen we zorgen voor evenementen die niet alleen feestelijk, maar ook veilig en verantwoord zijn – voor iedereen.



Hedwich Rinkes

Wethouder Evenementen gemeente Heerenveen

Inhoudsopgave

Voorwoord	3
Inhoudsopgave	4
1. Inleiding	6
1.1. Aanleiding	6
1.2. Inventarisatie en participatie	6
1.3. Bevoegdheden	7
2. Trends en ontwikkelingen	8
2.1. Veiligheid	8
2.2. Duurzaamheid	8
2.3. Gezondheid	8
2.4. Toename middelengebruik en confrontaties tussen groepen jongeren	8
2.5. Gehoorschade	9
2.6. Conflicterend ruimtegebruik	9
2.7. Extreme weersomstandigheden	9
3. Evenementenaanbod en locatieprofiel	10
3.1. Evenementenaanbod en evenementenprofiel	10
3.2. Evenementenlocaties	10
3.3. Locatieprofielen	11
3.4. Uitkomsten van de enquête onder inwoners	11
3.5. Uitkomsten van de bijeenkomsten met organisatoren en dorpsbelangen	13
4. Ambities	14
4.1. Toelichting ambitie 1	14
4.2. Toelichting ambitie 2	16
4.3. Toelichting ambitie 3	16
4.4. Toelichting ambitie 4	18
5. Kader voor evenementen	20
5.1. Proces van aanvraag tot evenementenvergunning	20
5.2. Andere vergunningen en ontheffingen	24
5.3. Proces tot aanvraag van omgevingsvergunning	26
5.4. Evenementenkalender en cumulatie van evenementen	26
5.5. Adviserende instanties	27
5.6. Welke mogelijkheden heeft een belanghebbende?	27
5.7. Evaluatie	28
5.8. Subsidie voor evenementen	28
5.9. Reclame en publiciteit	29
5.10. Gebruik en bescherming gemeentegrond	29

5.11. Aansprakelijkheid organisator	29
5.12. Schade	30
5.13. Leges	30
5.14. Informeren van omwonenden	30
5.15. Vrijwilligersverzekering	30
6. Voorschriften aan de evenementenvergunning	31
6.1. Voorschriften aan de evenementenvergunning	31
6.2. Alcohol, drugs en lachgas	34
6.3. Voedselveiligheid	34
6.4. Eindtijden	34
6.5. Geluidsnormen	36
6.6. Gehoorbescherming	38
7. Uitzonderingen en andere typen evenementen	39
7.1. Besloten feesten	39
7.2. Evenementen, horeca en terrassen	39
7.3. Festiviteiten	39
8. Toezicht en handhaving bij evenementen	41
8.1. Toezicht	41
8.2. Handhaving	41
8.3. Afhandeling en evaluatie	42
Bijlage	43
Vergunningsproces	44
Locatieprofielen	45
Geluid bij evenementen en festiviteiten	65

1. Inleiding

1.1. Aanleiding

Door de herindeling van de gemeente verviel in 2016 het evenementenbeleid van 2013. Het was daarom belangrijk om een nieuw evenementenbeleid te bepalen. In 2016 hebben we dit beleid geëvalueerd. We spraken af dat bij het bepalen van nieuw beleid in ieder geval zouden kijken naar eenvoudiger en kortere aanvraagprocedures, een scherpere omschrijving van de minimale veiligheids- en gezondheidseisen en een betere borging van de evenementenplannen. In de jaren tot 2025 gebruikten we de Algemene Plaatselijke Verordening Gemeente Heerenveen (APV) bij de beoordeling van aanvragen voor evenementenvergunningen.

In 2014 maakten we afspraken met de dorpen Akkrum, Nes, Aldeboarn, Haskerdijken en Nieuwebrug, die bij de gemeentelijke herindeling aan onze gemeente zijn toegevoegd. Eén van die afspraken ging over de eindtijden van versterkt geluid bij evenementen in Aldeboarn en Akkrum. Ook werd afgesproken dat voor alle evenementen in deze dorpen geen geluidsnormen werden opgelegd.

Na de evaluatie in 2016 heeft de gemeente Heerenveen in 2017 een evenementencoördinator aangesteld. Deze heeft de afgelopen jaren stappen gezet om de lijnen tussen organisatoren en gemeente korter te maken met eenvoudiger en snellere aanvraagprocedures. Daarnaast is hard gewerkt aan relatiebeheer, de afstemming tussen organisatoren van evenementen en het binnenhalen van aansprekende evenementen.

1.2. Inventarisatie en participatie

We kunnen geen beleid maken zonder kennis van wat er speelt in evenementenland. We maakten deze beleidsnota daarom samen met veel betrokkenen bij evenementen. In 2024 hebben we een online-enquête onder inwoners uitgezet. Hierin vroegen we naar hun wensen en ervaringen op het gebied van evenementen en het evenementenklimaat van onze gemeente. Hierop reageerden genoeg inwoners om de enquête voor deze beleidsnota te kunnen gebruiken.

In november 2023, februari 2024 en april 2025 organiseerden we avonden voor onze evenementenorganisatoren en dorpsbelangen. Tijdens deze avonden haalden we informatie op over de natuur, duurzaamheid, veiligheid, gezondheid, geluid en planvorming. Daarnaast konden de aanwezigen met elkaar van gedachten te wisselen over trends en ontwikkelingen.

We vroegen collega's van vak-afdelingen en hulpdiensten (politie, brandweer, GHOR) naar de lokale en regionale trends en ontwikkelingen die zij bij evenementen zien. Een aantal werkgroepen en belangenverenigingen gaf hun visie op evenementen en sprak wensen uit voor het nieuwe evenementenbeleid.

Onze evenementencoördinator organiseerde in september en oktober twee inloopdagen waar iedereen nog laatste vragen of opmerkingen over het concept-beleid aan de gemeente kon voorleggen. We nodigden de organisatoren, dorpsbelangen en inwoners hiervoor uit via mail en onze gemeentelijke kanalen.

1.3. Bevoegdheden

De voorschriften en beperkingen aan vergunningen zijn opgenomen in de Algemene Plaatselijke Verordening Gemeente Heerenveen (APV). Het wijzigen van de APV of het opnemen van een evenementenartikel hierin, is een bevoegdheid van de gemeenteraad.

Het formuleren van nadere regels omtrent evenementen is vervolgens een bevoegdheid van de burgemeester. Die is het bestuursorgaan dat vergunningen verleent of weigert en meldingen verwerkt. Het college van burgemeester en wethouders (het college) is bevoegd als het gaat om de geluidsontheffing, art. 4:6 APV.

Vanwege de eerdere betrokkenheid van de raad in 2011 en 2013, de aard van het onderwerp en de brede maatschappelijke impact, zijn zowel het college als de raad = bij de totstandkoming van dit nieuwe evenementenbeleid betrokken.

2. Trends en ontwikkelingen

Het evenementenlandschap is de afgelopen jaren veranderd. In de jaren voor de coronapandemie nam het aantal evenementen lokaal en landelijk toe. Tijdens de coronatijd waren er veel beperkende maatregelen. En sinds die maatregelen zijn opgeheven, krabbelt evenementenland weer op. Hieronder beschrijven we de trends en ontwikkelingen die wij als gemeente in 2025 zien bij de evenementen in onze gemeente.

2.1. Veiligheid

Het waarborgen van de veiligheid van een evenement is op de eerste plaats de verantwoordelijkheid van een organisator. De gemeente moet vooral toetsen en controleren om een evenementenvergunning te verlenen. Het begrip 'veiligheid' bij een evenement is breed. Het gaat bijvoorbeeld over de constructieve veiligheid, brandveiligheid en over gezondheidsbescherming. Het is een uitdaging om de veiligheid van bezoekers, medewerkers en omwonenden zo veel mogelijk te garanderen, zonder dat dit de gastvrijheid en beleving in de weg staat. Een nieuw fenomeen hierbij is aandacht voor digitale veiligheid tijdens evenementen. Wat zijn bijvoorbeeld de risico's als tekstborden, persoonsgegevens van bezoekers of toegangspoortjes worden gehackt? Of als systemen uitvallen? Het is goed dat we ons hiervan bewust zijn, zowel als bezoeker, organisator als gemeente.

2.2. Duurzaamheid

Duurzaamheid staat ook bij evenementen steeds meer centraal. Wij willen als gemeente dat evenementen waar mogelijk verduurzamen, maar ook de deelnemers, bezoekers en sponsors vinden het steeds belangrijker dat een evenement duurzaam is op het gebied van energie, water, afval en mobiliteit. De landelijke overheid verplicht onder andere het gebruik van duurzame bekertjes bij drankverkoop. Daarnaast is het gebruik van elektrische aggregaten in opkomst.

2.3. Gezondheid

Veel organisatoren, bezoekers en deelnemers van (sport)evenementen willen graag een gezonde omgeving die helpt bij een gezonde leefstijl. Ze willen bijvoorbeeld gezonde keuzes aanmoedigen met gezonde sportsponsoring, een beter aanbod van eten en drinken, een rookvrije omgeving en een verantwoord alcoholbeleid. Dat wij deelnemen aan het convenant Gezonde Sportevenementen sluit hier goed bij aan. Dit convenant wil samen een gezonde beweging in gang zetten.

2.4. Toename middelengebruik en confrontaties tussen groepen

We zien als gemeente dat bezoekers van evenementen steeds meer middelen gebruiken. Naast alcohol en tabak zien we meer (openlijk) drugsgebruik. Daarnaast zoeken groepen soms de confrontatie met elkaar op tijdens evenementen in Fryslân. Dit leidt tot verstoring van de openbare orde, extra inzet van beveiliging en vaak ook van de politie.

2.5. Gehoorschade

We zien als gemeente ook steeds meer mensen met gehoorschade doordat ze te vaak zijn blootgesteld aan hard geluid. Hoe groot dit risico is, hangt af van het volume van het geluid en hoe lang zij hieraan zijn blootgesteld. Uit een onderzoek van de GGD uit 2024 blijkt dat dit vooral onder jongeren (tussen de 12 en 25 jaar oud) een veelvoorkomend gezondheidsprobleem is. Gehoorschade is onomkeerbaar. Om het aantal mensen met gehoorschade te verminderen, zijn daarom preventieve maatregelen nodig.

2.6. Conflicterend ruimtegebruik

Evenementen hebben ruimte nodig. Niet alleen voor het evenement zelf, maar ook voor bijvoorbeeld het parkeren van bezoekers. Vaak moeten we hiervoor rondom het evenemententerrein tijdelijk wegen afsluiten. Maar onze openbare ruimte is ook bedoeld voor wonen, werken en recreëren. Dit kan voor problemen zorgen. Ook in onze gemeente is dit een uitdaging.

2.7. Extreme weersomstandigheden

Het is belangrijk om bij evenementen rekening te houden met het weer. Bij opkomend noodweer kan een organisatie in korte tijd cruciale beslissingen moeten nemen over de veiligheid van het publiek. Bij hitte moet ze extra water uitdelen. Regenval kan flinke invloed hebben op het terrein en voor grote logistieke uitdagingen zorgen. Deze scenario's vragen om een goed doordacht plan.

3. Evenementenaanbod en locatieprofiel

Hoe ziet het evenementenaanbod in onze gemeente eruit? Wat zijn de sterke en zwakke punten van de evenementen die we op dit moment hebben?

3.1. Evenementenaanbod en evenementenprofiel

Onze evenementenkalender is met tweehonderdvijftig tot driehonderd evenementen zeer gevarieerd en goed gevuld. Hier zijn we trots op. Er zijn veel jaarlijks terugkerende evenementen met een aansprekend programma. Deze trekken veel bezoekers en hebben vaak een lange traditie. Denk aan de Flaeijelfeesten, de Gondelvaart en de Night of the Koemarkt.

Daarnaast zijn er nieuwe en vernieuwde evenementen, zoals de Butterfly Beach Party op de Heide en de meerdaagse fitnesswedstrijd HYROX in Thialf. Dit zorgt voor een mooie combinatie van traditie en vernieuwing.

Sinds 2014 is Regio Heerenveen - 'n Gouden Plak actief als marketingorganisatie voor de regio Heerenveen. Deze organisatie brengt onder de aandacht dat de gemeente Heerenveen 'een gouden plak' is om te wonen, werken, ondernemen en bezoeken. In 2021 kwam er in overleg met ons als gemeente een nieuwe opdracht voor 'n Gouden Plak bij: het evenementenbureau. Dit evenementenbureau ondersteunt de uitvoering van de ambities die in het evenementenprofiel staan.

Evenementenprofiel

We willen een variatie aan evenementen (blijven) aanbieden aan al onze inwoners.

Met onze topsportevenementen hebben we goud in handen. Daarnaast dragen we aansprekende evenementen in onze gemeente met een lange historie een warm hart toe.

Dit geldt ook voor (inter)nationale evenementen die een aanvulling zijn op ons bestaande evenementenaanbod.

We realiseren ons dat we hierbij afhankelijk zijn van organisatoren die kansen zien in onze gemeente. Daarom willen we die kansen binnen onze mogelijkheden optimaal faciliteren.

3.2. Evenementenlocaties

Binnen onze gemeente worden op verschillende locaties evenementen gehouden. Hiervoor zijn - behalve de locaties van het Flaeijelfeest en Thialf - geen vaste plekken aangewezen. De meeste evenementen in de kern Heerenveen vinden plaats op het Gemeenteplein, de Nieuwstraat, het Crackplein en de Oude Koemarkt-Vleesmarkt.

Daarnaast zijn er evenementen op de locaties P3 (Kop van Oost) en P6 (het parkeerterrein ten oosten van het Abe Lenstrastadion) en in het Abe Lenstra voetbalstadion, Thialf en recreatiegebied De Heide.

In onze dorpen worden ook veel evenementen georganiseerd. Dit gebeurt op pleinen, in weilanden, in sporthallen en in parken. De piek van het aantal evenementen ligt in het voorjaar en de zomermaanden. Zo ongeveer van april tot en met september.

In de Gebiedsvisie A32 die voor de zomer van 2025 is vastgesteld door de gemeenteraad, staat het volgende over de toekomst van evenementenlocaties in het centrum van Heerenveen:

- Aan de noordkant van het Abe Lenstrastadion reserveren we ruimte voor de Pinksterkermis. We maken deze locatie ook geschikt voor andere evenementen. De ruimte is ongeveer zo groot als het huidige BK-plein.
- Het Evenementenbeleid 2026 sluit aan bij de Gebiedsvisie A32; aan de noordzijde van het Abe Lenstrastadion wordt ruimte gereserveerd voor de Pinksterkermis. Terrein P6 blijft ongewijzigd en kan in principe blijven dienen voor grootschalige evenementen. De komende jaren worden woningen gebouwd in de directe omgeving van P6. Door incidenteel, dus af en toe, evenementen met versterkt geluid toe te staan, kunnen evenementen daar doorgang vinden. Het gaat dan jaarlijks om 3 evenementen met elk maximaal 3 dagen versterkt geluid. Dit kan als uit de evenwichtige toedeling van functies aan locaties blijkt dat het woon- en leefklimaat van de woningen voldoende gewaarborgd wordt.

3.3. Locatieprofielen

Met het evenementenbeleid uit 2013 was de gemeente Heerenveen een voorloper door spelregels te bepalen voor grote muziek-evenementen die vaker per jaar op dezelfde locaties plaatsvonden. Inmiddels werken meer gemeenten in Fryslân met eenzelfde soort methode, waaronder Tytsjerksteradiel, maar dan nog verder uitgewerkt.

Wij werken met zogenaamde locatieprofielen. Dit is een plattegrond met spelregels, waarbij elk gebied op de kaart haar specifieke spelregels heeft. De spelregels worden in samenhang met elkaar gemaakt en geven duidelijkheid. Zo is het voor de organisator en omwonenden van een evenement in een oogopslag duidelijk wat de belangrijkste spelregels zijn.

In de locatieprofielen staan naast de spelregels ook de randvoorwaarden per locatie. Die gaan om dingen als verkeer, parkeren, tijden en geluidsnormen, maar ook om praktische zaken zoals welke voorzieningen al dan niet op een locatie aanwezig zijn.

De locatieprofielen voegen we toe als bijlage. Ze hebben een dynamisch karakter. De burgemeester en het college kunnen de locatieprofielen bijstellen en weer vaststellen, zonder dat het hele evenementenbeleid opnieuw moeten worden vastgesteld.

Een aanpassing van de locatieprofielen kan nodig zijn als omstandigheden veranderen of als de praktijk laat zien dat iets anders moet. We kunnen ook een geheel nieuw locatieprofiel maken en laten vaststellen. Voordat dit gebeurt, moeten we deze nieuwe locatie wel eerst onderzoeken en hier goede afwegingen over maken. Zowel op ruimtelijk gebied (Omgevingsplan) als op het gebied van de veiligheidsaspecten (bijvoorbeeld de calamiteitsroute).

3.4. Uitkomsten van de enquête onder inwoners

De enquête die we in 2024 onder inwoners hielden, leverde veel input op. Hieruit bleek dat 94 procent van de ondervraagden wel eens een evenement in onze gemeente bezoekt. Zij bezoeken vooral muziek-evenementen, sportevenementen en dorpsfeesten. Ongeveer zestig procent van de ondervraagden vindt het aanbod aan evenementen in onze gemeenten gevarieerd genoeg.

Sterke punten:

- Inwoners ervaren weinig overlast van evenementen.
- Inwoners voelen zich veilig als bezoeker van een evenement.
- Evenementen zijn in het algemeen goed toegankelijk. Ook voor mensen met fysieke beperkingen en rolstoelgebruikers.
- Bestaande evenemententerreinen zoals P6 (en P3) zijn geschikt en goed bereikbaar. Ook het Abe Lenstra stadion en Thialf zijn geschikt als evenementenlocatie voor grote evenementen.

Zwakke punten:

- Inwoners willen graag nog meer diversiteit aan evenementen.
- Inwoners willen graag meer evenementen die gericht zijn op gezinnen, jongeren en ouderen.
- Kerstmarkten en themamarkten, zoals een Pasar Malam, worden gemist.
- Evenementen (met vuurwerk) tijdens oud en nieuw worden gemist.
- De communicatie over evenementen is niet optimaal (bijvoorbeeld voor omwonenden).

Samengevat is er bij onze inwoners behoefte aan:

- een breed aanbod aan evenementen dat aantrekkelijk is voor verschillende doelgroepen, zoals kinderen, jongeren en gezinnen.
- festivals en markten die lokale bedrijven ondersteunen en de gemeenschap samenbrengen. Kleinere evenementen kunnen in het centrum plaatsvinden (bijvoorbeeld dicht bij de horeca) en grote evenementen op grote locaties (zoals P6 en Thialf en Abe Lenstrastadion).
- culturele en muzikale evenementen met een breed scala aan genres en artiesten, waaronder grote concerten in het Abe Lenstra stadion en in Thialf.
- seizoensgebonden evenementen zoals kerstmarkten en zomerse festivals.
- een betere marketing- en communicatiestrategie om evenementen goed en duidelijk te promoten. Er wordt een herkenbaar en aantrekkelijk merk voor evenementen voorgesteld.
- een betere doorstroming van het verkeer, voor en na afloop van evenementen.
- een balans tussen natuur en evenementen, beter opruimen na afloop van een evenement en strengere handhaving hierop.

3.5. Uitkomsten van de bijeenkomsten met organisatoren en dorpsbelangen

De Event Academy bijeenkomsten die in 2023, 2024 en 2025 zijn georganiseerd voor evenementenorganisatoren door het evenementenbureau van Regio Heerenveen - 'n Gouden Plak, leverden veel informatie op. Veel organisatoren gaven aan dat zij het steeds moeilijker vinden om hun evenement draaiende te houden. Zij hebben hierbij hulp nodig van andere organisatoren en van de gemeente.

Sterke punten:

- Organisatoren zijn trots op hun evenement en hun vrijwilligers.
- Evenementen in onze gemeente trekken jaarlijks veel bezoekers, zowel lokaal als uit de regio.
- Veel evenementen hebben een lange traditie en zijn een begrip in onze gemeente.
- Een aantal organisatoren kent elkaar en kijkt bij elkaar 'in de keuken'.

Zwakke punten:

- De kosten stijgen (van artiesten, materialen, personeel, etcetera).
- Het wordt lastiger om subsidiebronnen te vinden.
- Organisatoren vinden het moeilijker om te voldoen aan de kaders en voorschriften van de gemeente en de provincie.
- Organisatoren kunnen nog stappen zetten in het duurzamer en gezonder maken van hun evenement en in het maken van een goed plan voor hun evenement.
- Het weer wordt belangrijker voor een goed verloop van een evenement (vooral als het op één dag wordt gehouden).

Samengevat is er bij onze organisatoren behoefte aan:

- om kennis te blijven delen en elkaar te blijven informeren over trends en ontwikkelingen en nieuwe regelgeving in evenementenland.
- om samen te kijken naar mogelijkheden voor gezamenlijke inkoop of de uitruil van mensen en materialen;
- korte lijnen met de gemeente om te overleggen;
- positieve support vanuit de gemeente bij subsidieaanvragen elders (provinciaal, Europees) en bemiddeling bij (dreigende) bezwaren van omwonenden (belanghebbenden).

4. Ambities

Op basis van onder andere de informatie die we ontvingen en de trends en ontwikkelingen die we zien, formuleerden we vier ambities. We leggen per ambitie uit wat we al doen, wat we de komende jaren extra gaan doen en hoe we dit willen doen.

Ambitie 1 – Een levendige gemeente met gevarieerde evenementen

We willen een levendige gemeente zijn met een variatie aan (culturele en sportieve) evenementen die zorgen voor ontspanning en vermaak en bijdragen aan de economie.

Ambitie 2 – Toegankelijke evenementen voor iedereen

We vinden het belangrijk dat evenementen toegankelijk zijn voor iedereen. Ook voor bezoekers met een fysieke, visuele en/of auditieve beperking.

Ambitie 3 – Stimuleren van professionele organisatie

We willen organisatoren stimuleren om hun evenement nog professioneler te organiseren (op het gebied van planvorming, duurzaamheid, afval, gezondheid en veiligheid).

Ambitie 4 – Actieve rol voor evenementenbureau

We vinden het belangrijk dat ons evenementenbureau Regio Heerenveen - 'n Gouden Plak evenementen en organisatoren faciliteert en dat zij zich inzet om aansprekende evenementen naar onze gemeente te halen die passen bij onze merkidentiteit.

4.1. Toelichting ambitie 1

"We willen een levendige gemeente zijn met een variatie aan (culturele en sportieve) evenementen, die zorgen voor ontspanning en vermaak en bijdragen aan de economie."

Wat doen we al?

- We ondersteunen onze evenementenorganisatoren bij hun aanvraag door dit proces zo kort mogelijk te houden. Eén van de manieren waarop we dit doen, is met ons evenementenoverleg. Hier kunnen organisatoren over hun evenement vertellen en aangeven wat zij nodig hebben. Daarnaast is ons team Bijzondere Wetten goed bereikbaar per telefoon, app en mail om mee te denken en/of door te verwijzen (bijvoorbeeld naar het natuurloket van Provincie Fryslân).
- We organiseren als gemeente zelf jaarlijks de Pinksterkermis in Heerenveen. Deze wordt goed gewaardeerd door kermisexploitanten en bezoekers. Mensen zijn blij met onze gastvrijheid, de diversiteit in het randprogramma en de locatie net buiten het centrum. Hier is zowel ruimte voor de attracties als voor de woonwagens. Doordat wij deze kermis organiseren, weten we wat er komt kijken bij het organiseren van een evenement.

- We zetten cultuur in om de participatie en sociale cohesie in onze gemeente te bevorderen. We gebruiken ons cultureel erfgoed en steunen bijzondere culturele initiatieven. Ook creëren we ruimte om actief en passief deel te nemen aan cultuur. Zo dragen we bij aan de levendigheid en aantrekkingskracht van onze gemeente als woon/werk- en recreatieplaats.
- We ondersteunen een aantal jaarlijks terugkerende evenementen met een bescheiden subsidiebedrag om de leefbaarheid in de wijken en dorpen te verhogen.
- Tot slot faciliteren we het centrummanagement in het centrum van Heerenveen. Dit doen we met een subsidie die voor een groot deel wordt betaald uit de reclamebelasting in het centrum en voor een kleiner deel uit gemeentelijke middelen en door de markt. Dit centrummanagement coördineert en organiseert de verschillende evenementen in het centrum, waaronder de Outletmarkt en de kerstmarkt.

Wat gaan we (extra) doen?

- We zoeken meer verbinding met andere Fryske gemeenten en de provincie. We willen van elkaar leren en ervaringen uitwisselen over thema's die spelen rondom evenementen.
- We verhogen het aantal Event Academy's van twee naar vier per jaar. Deze bijeenkomsten worden georganiseerd door het evenementenbureau van Regio Heerenveen - 'n Gouden Plak. Voor evenementenorganisatoren zijn dit een van de momenten om elkaar te ontmoeten, ervaringen uit te wisselen en van elkaar te leren.
- We weten dat het proces om een omgevingsvergunning te krijgen veel tijd kan kosten voor een evenementenorganisatie en dat dit (extra) geld kost. Hier kunnen we niets aan doen. Wat we wel kunnen doen, is onze evenementenorganisatoren zo goed mogelijk bij hun aanvraag helpen en dit proces zo kort mogelijk houden. De afdeling die de omgevingsvergunning verleent, is voor organisatoren snel en gemakkelijk (telefonisch en per mail) bereikbaar voor vragen over het indienen van de gegevens, het verloop van het proces, de werking van het Omgevingsloket etcetera.
- Samen met een grote groep verschillende mensen uit de mienskip ontwikkelden we een visie op het regiomerk Heerenveen. De komende jaren gebruiken we deze merkidentiteit en merkwaarden als basis voor de manier waarop en mate waarin we ons als gemeente en als evenementenbureau inzetten voor onze evenementen. Zo ontstaat (ook) meer duidelijkheid over de rol van het evenementenbureau en de rol van de gemeente als het gaat om het binnenhalen, coördineren en ondersteunen van evenementen(organisatoren).
- We begeleiden organisatoren bij het traject om (Europese) subsidies aan te vragen die bijzondere (onderdelen van) evenementen in onze gemeente kunnen ondersteunen in hun voortbestaan. Dit past bij het Europabeleid.

4.2. Toelichting ambitie 2

"We vinden het belangrijk dat evenementen toegankelijk zijn voor iedereen, inclusief bezoekers met een fysieke, visuele en/of auditieve beperking."

Wat doen we al?

- We staan in contact met het VN Panel Heerenveen: een platform voor en namens minder valide inwoners van onze gemeente. Zij delen hun ervaringen met de (on)toegankelijkheid van onze evenementen met ons, en wij delen ze vervolgens weer met onze organisatoren.

Wat gaan we (extra) doen?

- We stimuleren organisatoren om toegangskarten voor evenementen beschikbaar te stellen aan onze minima (bijvoorbeeld via de Voedselbank).
- We promoten gratis toegankelijke evenementen extra via onze gemeentelijke kanalen.
- We stimuleren organisatoren om na te denken over de toegankelijkheid van hun evenement met een zelfscan als onderdeel van de vergunningaanvraag (zie link [Zelfscan | Ongehinderd](#)).

4.3. Toelichting ambitie 3

"We willen organisatoren stimuleren om stappen te zetten in het verder professionaliseren van hun evenement (waaronder planvorming, duurzaamheid, afval, gezondheid en veiligheid)."

Wat doen we al?

- We stemmen aanvragen af met onze hulpdiensten (politie, brandweer en GHOR) en vragen hen om advies over de aangeleverde documenten. Denk aan het veiligheidsplan met daarin de inzet van derden, zoals beveiliging, EHBO en verkeersregelaars.
- We volgen (landelijke) trends en ontwikkelingen en informeren onze organisatoren hierover op onze Event Academy's. Zo brachten wij de nieuwe regelgeving over het schenken in recyclebare bekertjes meerdere keren onder de aandacht.
- We lieten onze eigen evenementen zoals de Koningsdag vrijmarkt en de Pinksterkermis in 2025 onderzoeken op duurzaamheid. Dit zorgde er onder andere voor dat wij de afvalinzameling gaan verbeteren.

- We controleren steekproefsgewijs of organisatoren zich houden aan de leeftijdsgrens bij de verkoop van alcohol. Uit de controles blijkt dat hier blijvende aandacht voor nodig is, zowel in de vorm van voorlichting als handhaving.

Wat gaan we (extra) doen?

Duurzaamheid

- We bespreken met organisatoren wat zij doen om de impact van hun evenement op het milieu kleiner te maken. Denk aan thema's als water, afval, energie en mobiliteit.
- We werken de mogelijkheden uit om een duurzaamheidsparagraaf te ontwikkelen en aan het evenementenformulier toe te voegen vanaf bijvoorbeeld vijfhonderd bezoekers (net zoals de gemeente Amsterdam).
- We zoeken voor onze eigen evenementen zoals de Koningsdag vrijmarkt en de Pinksterkermis naar manieren om afval en onverkochte goederen zo goed mogelijk apart in te zamelen en te verwerken. Hierbij gebruiken we de ladder van Lansink (www.recycling.nl) om te bepalen welke manier van afvalverwerking de beste is.

Afval

- Het afval dat vrijkomt bij een evenement is bedrijfsafval. Een erkende inzamelaar van bedrijfsafval moet dit afvoeren en verwerken. De kosten hiervan zijn altijd voor rekening van de organisator.
- Organisatoren moeten zich houden aan de Wet milieubeheer. Hierin staat dat afvalscheiding verplicht is.
- Zwaai­vlag­getjes, ballonnen, wensballonnen, confetti en andere moeilijk in te zamelen materialen zijn verboden bij evenementen. Voor promotiemateriaal dat wordt uitgedeeld en weggegooid in de openbare ruimte geldt een opruimplicht. Dit gaan we vastleggen in onze Algemene Plaatselijke Verordening.
- Evenementen moeten voldoen aan de landelijk geldende SUP-regels. Daarnaast willen we dat er een verplicht statiegeldsysteem komt op wegwerpbekers.

Planvorming en veiligheid

- We verdiepen ons nader in het fenomeen digitale veiligheid en informeren onze organisatoren hierover;
- We stellen gedragsregels en huisregels verplicht bij risicovolle evenementen om meer handvatten te hebben om geweld en agressie onder bezoekers tegen te gaan;
- We hebben dit najaar (via een stageopdracht) verzameld welke moeilijkheden een aantal evenementenorganisatoren ervaart als het gaat om veiligheid. En welke ondersteuning hierin gewenst is. De conclusies en aanbevelingen werken we dit voorjaar uit.

Gezondheid

- We vragen organisatoren om aandacht te besteden aan de gezondheid van bezoekers. Bijvoorbeeld met een gezond(er) alternatief bij foodtrucks en voedselkramen en door te zorgen voor gratis drinkwater.

- We willen roken tijdens evenementen ontmoedigen en vragen organisatoren om dit duidelijk te maken aan alle deelnemers, begeleiders en toeschouwers.
- We willen dat organisatoren zorgen voor een verantwoord alcoholbeleid en dat zij dit zowel intern als extern communiceren (we werken de afspraken verder uit in het Convenant Gezonde Sportevenementen en het Sportakkoord Heerenveen 2023-2026).
- We willen dat organisatoren van evenementen hun bezoekers ervan bewust maken dat zij een veel kleinere kans lopen op gehoorschade als zij goede gehoorbescherming dragen. De manier waarop we dit doen, werken we uit in overleg met GGD/GHOR. Denk bijvoorbeeld aan een gehoorschadepreventie-project met onze evenementenorganisatoren, waarbij we goedkope of gratis oordoppen beschikbaar maken.

4.4. Toelichting ambitie 4

"We vinden het belangrijk dat ons evenementenbureau Regio Heerenveen - 'n Gouden Plak (HnGP) evenementen(organisatoren) faciliteert en dat zij zich inzet om aansprekende evenementen naar onze gemeente te halen die passen bij ons evenementenprofiel en bij onze merkidentiteit."

Wat doen we al?

- We stellen een subsidie beschikbaar om als evenementenbureau te functioneren en een subsidie beschikbaar om (inter)nationale evenementen naar onze gemeente te halen. En om evenementen helder en overzichtelijk te communiceren naar onze inwoners, ondernemers en toeristen.
- Wij geven het evenementenbureau de opdracht om lokale evenementen zoals huldigingen en herdenkingen namens onze gemeente te organiseren. En om via side-events een zo groot mogelijk publiek te betrekken bij een evenement.
- Het evenementenbureau organiseert een regionaal platform voor evenementenorganisaties met als doel de kwaliteit en professionaliteit van evenementen te vergroten. Dit doen ze door workshops te organiseren en organisaties in contact te brengen met vak-experts de Event Academy, maar ook door onderlinge verbinding tussen elkaar te stimuleren en het contact met de gemeente makkelijker te maken.
- Onze evenementencoördinator is vanuit onze gemeente de linking pin naar het evenementenbureau, zodat er korte lijnen zijn voor afstemming en overleg.

Wat gaan we (extra) doen?

- We willen dat Regio Heerenveen - 'n Gouden Plak (HnGP) de on- en offline promotie van het totale aanbod aan evenementen verbetert. Hiervoor is een aantrekkelijke, wervende communicatiestrategie en -campagne nodig met daarin aandacht voor onze lokale verhalen en historie en de merkwaarden van Heerenveen.

- We willen dat HnGP meer verbinding zoekt en samenwerkt met Het Andere Friesland en Merk Fryslân rondom de marketing en promotie van evenementen.
- We willen dat HnGP meer samenwerkt met culturele partijen, ondernemers en sportieve instanties in de hele gemeente. In samenwerking met hen, moeten onze merkwaarden nog beter naar voren komen bij bestaande en nieuwe evenementen.
- We willen in overleg met HnGP meer duidelijkheid aanbrengen als het gaat om hun werkzaamheden. Ze moeten zich (meer) focussen op het organiseren en binnenhalen van evenementen die:
 - bijdragen aan onze merkidentiteit;
 - zorgen voor een toekomstbestendig evenementen aanbod;
 - zorgen voor economische spin-off.

5. Kader voor evenementen

We geven organisatoren het vertrouwen en de ruimte om evenementen te organiseren in onze gemeente. Evenementen vragen om een duidelijk kader. Zo kunnen we een aantrekkelijke gemeente blijven en de leefbaarheid, veiligheid, gezondheid en het welzijn van bezoekers, deelnemers en omwonenden waarborgen.

5.1. Proces van aanvraag tot evenementenvergunning

De periode van de aanvraag tot de vergunningverlening voor een evenement, is een heel proces. Hoe dit proces precies verloopt, hangt af van de categorie waarin het evenement valt. Het gehele proces is terug te vinden in de bijlage.

Hieronder schetsen we de categorieën die we aanhouden bij aanvragen voor evenementen in onze gemeente.

Categorie	Criteria
A-evenement	<p>Laag risico en beperkte impact op de omgeving.</p> <ul style="list-style-type: none"> • Er is geen of nauwelijks inzet van hulpdiensten nodig bij de voorbereiding of uitvoering. • Hiervoor geldt een evenementen-meldingsplicht. • Organisatoren moeten de evenementenmelding minstens twintig werkdagen voorafgaand aan het evenement bij de gemeente indienen.
B-evenement	<p>Gemiddeld veiligheidsrisico.</p> <ul style="list-style-type: none"> • De gevolgen voor de omgeving en het verkeer zijn gemiddeld. • De inzet van hulpdiensten is nodig bij de voorbereiding en/of uitvoering. • Hiervoor geldt een evenementen-vergunningsplicht. • Organisatoren moeten de vergunningaanvraag minstens twaalf weken voorafgaand aan het evenement bij de gemeente indienen.
C-evenement	<p>Hoog veiligheidsrisico.</p> <ul style="list-style-type: none"> • De gevolgen voor de omgeving en het verkeer zijn groot. • Er is uitgebreide inzet van hulpdiensten nodig bij de voorbereiding en uitvoering. • Hiervoor geldt een evenementen-vergunningsplicht. • Organisatoren moeten de vergunningaanvraag minstens zestien weken voorafgaand aan het evenement bij de gemeente indienen.

Bij de categorie-indeling kijken we naar de mate van het risico, de complexiteit van een evenement en het effect van een evenement op de omgeving.

Om te bepalen in welke categorie een evenement valt, maken we gebruik van drie profielen:

- Het activiteitenprofiel (onder andere het tijdstip en soort evenement);
- Het publieksprofiel (onder andere het aantal bezoekers);
- Het ruimtelijk profiel (onder andere de geluidsoverlast, parkeerproblemen en verkeershinder).

Activiteitenprofiel

Na aanmelding van het evenement en de plaatsing op de evenementenkalender, bepalen we op basis van het risico in welke categorie het evenement valt. Hierbij houden we rekening met het tijdstip, de muzieksoort, bezoekersaantallen en het type evenement.

Publieksprofiel

Het aantal verwachte bezoekers, het profiel van de bezoekers, de aanwezigheid van horeca en mogelijke risico's zoals drugsgebruik zijn belangrijke factoren bij de classificering van een evenement.

Ruimtelijk profiel

Waar vindt een evenement plaats? Bij het beoordelen van het ruimtelijke aspect kijken we naar de locatie en de omgeving van het evenement. Hierbij houden we onder andere rekening met de bereikbaarheid voor hulpdiensten, bezoekers en omwonenden. Ook de impact op de buurt, het omliggende wegennet en het openbaar vervoer wegen we mee.

Hoe hoger de categorie, hoe meer voorbereiding er nodig is om een vergunningaanvraag te behandelen. Dit heeft logischerwijs ook invloed op het aantal weken dat een organisator de aanvraag voorafgaand aan het evenement bij de gemeente moet indienen. In bovenstaand overzicht staan de indieningstermijnen per categorie.

Bij het in behandeling nemen van een aanvraag, toetsen we de risico's eerst met punten. We kennen punten toe aan kenmerken, zoals het soort evenement, de hoeveelheid bezoekers, de samenstelling van het publiek, de plaats en het tijdstip van het evenement.

Na deze risicotoets op papier volgt een beoordeling door de vergunningverleners. Zij doen dit op basis van hun deskundigheid en ervaring. Ze kijken onder andere naar het verloop van eerdere edities van het evenement (denk aan de verkeerssituatie, alcohol-en/of drugsgebruik en dergelijke). Deze subjectieve zaken wegen ze mee, naast de objectieve risicotoets.

De indeling in een categorie bepaalt het verdere vergunningsproces. Per categorie gelden verschillende aanvraagtermijnen en moeten verschillende aanvraagdocumenten worden ingevuld en aangeleverd door de organisator. De categorie kan bovendien nog worden bijgesteld tijdens het vergunningsproces. Bijvoorbeeld als blijkt dat de impact of risico's van een evenement toch groter of kleiner zijn dan eerder ingeschat.

5.1.1. Algemene Plaatselijke Verordening

Een organisator van een evenement moet allereerst rekening houden met de Algemene Plaatselijke Verordening Gemeente Heerenveen (APV).

De bepalingen over de *evenementenvergunning* (art. 2:24 en 2:25 van de APV) vormen de kern van de regeling van evenementen in de algemene plaatselijke verordening. Artikel 2.24 van de APV bepaalt om te beginnen wat we onder een evenement verstaan.

Onder 'evenement' valt elke voor publiek toegankelijke verrichting van vermaak, met uitzondering van:

- bioscoop- en theatervoorstellingen;
- markten als bedoeld in artikel 160 eerste lid, aanhef en onder g, van de Gemeentewet en artikel 5:22 van de APV;
- kansspelen als bedoeld in de Wet op de kansspelen;
- het in een inrichting in de zin van de Alcoholwet gelegenheid geven tot dansen;
- betogingen, samenkomsten en vergaderingen als bedoeld in de Wet openbare manifestaties;
- sportwedstrijden en andere reguliere activiteiten in en op een daarvoor bestemde locatie, niet zijnde een door de burgemeester aangewezen categorie vechtsportwedstrijden of –gala's;
- reguliere activiteiten in een cultureel centrum (zoals dorpshuizen en wijkgebouwen);
- activiteiten als bedoeld in artikel 2:39 van de APV;
- voetbalwedstrijden als bedoeld in afdeling 7a van de APV.

Onder evenement wordt mede verstaan:

- een herdenkingsplechtigheid;
- een braderie;
- een optocht, niet zijnde een betoging als bedoeld in artikel 2:3 van deze verordening op de weg;
- een feest, muziekvoorstelling, wedstrijd of recreatieve tocht op of aan de weg, voor zover in het geregelde onderwerp niet wordt voorzien door artikel 10 juncto 148, van de Wegenverkeerswet 1994;
- een kermis;
- een door de burgemeester aangewezen categorie vechtsportwedstrijden of –gala's.

In het artikel dat hierop volgt is de vergunningplicht neergelegd, inclusief de uitzondering hierop voor bepaalde kleine evenementen. De burgemeester mag deze vergunningen verlenen. Kleine evenementen die niet onder de vergunningplicht vallen, zijn wel verplicht om hun evenement aan te melden.

De burgemeester kan een evenementenvergunning weigeren in het belang van de openbare orde, de openbare veiligheid, de volksgezondheid en om het milieu te beschermen. Een vergunning kan ook worden geweigerd als de aanvraag minder dan drie weken (of twaalf weken bij toepassing van art. 2:25, zevende lid van de APV) voor

de geplande datum van het evenement is ingediend en hierdoor een behoorlijke behandeling van de aanvraag niet mogelijk is (art. 1:8 van de APV).

Tot slot kan elektrisch versterkte muziek bij evenementen geluidsniveaus bereiken die storend zijn voor een omwonende of de omgeving. Op grond van art. 4:6 van de algemene plaatselijke verordening geldt een verbod op het veroorzaken van deze geluidshinder. De bepaling is er om verstoring van de rust te voorkomen. Het gaat dan om rust als onderdeel van de openbare orde, ofwel 'het niveau van rust bij normale gang van zaken in het voor publiek toegankelijke domein'. Het college van burgemeester en wethouders kan - eventueel onder voorwaarde(n) - een ontheffing verlenen van dit verbod.

In het geval van een geluidsontheffing, is geluidshinder naar de omgeving tot op zekere hoogte toegestaan. Om de hinder te beperken, stelt het college voorwaarden (normen) aan het aantal geluidsdagen, de begin- en eindtijden en de hoeveelheid te produceren geluid. Wat precies wordt toegestaan, hangt af van de aanvraag van de ontheffing en/of van de uitkomsten van een akoestisch onderzoek.

5.1.2. Omgevingsplan

Het Omgevingsplan Gemeente Heerenveen (hierna: omgevingsplan) bevat regels over activiteiten met mogelijke gevolgen voor de fysieke leefomgeving. Naast regels over het geluid, kunnen in het omgevingsplan ook regels staan over het gebruik van de locatie waar evenementen plaatsvinden. Als in het omgevingsplan staat dat op een bepaalde locatie geen evenementen zijn toegestaan en dit gebeurt daar toch, of wanneer een evenement op een locatie is toegestaan maar de maximaal toegestane geluidsbelasting wordt overschreden, dan is dit in strijd met het omgevingsplan. Om te mogen afwijken van het omgevingsplan is naast een evenementenvergunning een omgevingsvergunning nodig (art. 5.1, eerste lid, aanhef en onder a, van de Omgevingswet). Dit heet dan een 'omgevingsvergunning voor een (buitenplanse) omgevingsplan-activiteit'.

Dat volgens het omgevingsplan op bepaalde locaties geen evenementen zijn toegestaan, geldt niet als het gaat om evenementen met een kortdurend en incidenteel karakter. Volgens vaste rechtspraak van de afdeling bestuursrechtspraak van de Raad van State verzet een omgevingsplan zich niet tegen kortdurend en incidenteel gebruik dat in strijd is met dat plan. Het moet dan alleen wel gaan om zeer incidentele vormen van gebruik. Een festival van één dag waarbij het op- en afbouwen verscheidene dagen duurt, zien we niet als incidenteel. In dat geval is een wel een omgevingsvergunning nodig voor de (buitenplanse) omgevingsplan-activiteit.

Het college van burgemeester en wethouders mag bij vergunningsaanvragen besluiten of ze de vergunning wel of niet verleent. Hierbij moet het college de instructieregels in acht nemen die in het Besluit kwaliteit leefomgeving (Bkl) staan. Een vergunning moet ook in overeenstemming zijn met een evenwichtige toedeling van functies aan locaties. Voor evenementen in een openbare ruimte, of in een niet-openbare ruimte die niet specifiek voor evenementen is bedoeld, betekent dit dat het college voorwaarden verbindt aan de omgevingsvergunning. Deze moeten ervoor zorgen dat het geluid van evenementen bij geluidsgevoelige gebouwen aanvaardbaar blijft. Doel van deze voorwaarden is het beschermen van de gezondheid en het beperken van de emissie van geluid.

5.2. Andere vergunningen en ontheffingen

Naast de algemene plaatselijke verordening en het omgevingsplan zijn er ook andere wet- en regelgeving voor evenementen.

Geluidsontheffing/-melding

Bij evenementen is vaak sprake van geluid. Denk aan muziek of het omroepen via een omroepinstallatie. Maar volgens de APV is het verboden om in de buitenlucht geluidshinder te veroorzaken met toestellen of geluidsapparaten. Het college kan hiervoor een geluidsontheffing verlenen. In deze ontheffing kan ze regels opnemen over de geluidsnormen en de opstelling van geluidsboxen.

Standplaatsvergunning

Wanneer iemand als onderdeel van een evenement een standplaats inneemt, hoeft diegene hiervoor geen aparte standplaatsvergunning aan te vragen. Dit wordt dan opgenomen in de evenementenvergunning.

Verkeersbesluit

Een verkeersbesluit is nodig als de functie van de weg verandert of als er een verbod wordt ingesteld. Bij een evenement kan dit verbod bijvoorbeeld de afsluiting van een weg of parkeerterrein zijn. Hiervoor is een verkeersbesluit nodig. Voor ons als gemeente is dit bovendien een belangrijk communicatie-onderwerp: we nemen de afsluiting van wegen mee bij het publiceren van aangevraagde en verleende evenementenvergunningen. Zo weten omwonenden en weggebruikers waar ze aan toe zijn.

Ontheffing Alcoholwet

Wanneer op een evenement alcohol wordt geschonken, moet de organisator hiervoor op grond van artikel 35 Alcoholwet een ontheffing aanvragen. Er mogen alleen zwak-alcoholhoudende dranken worden geschonken (<15% alcohol) door een persoon die minimaal 21 jaar oud en van onbesproken gedrag is. De dranken mogen niet in glaswerk worden geschonken en de ontheffing geldt voor maximaal twaalf aaneengesloten dagen. Eventuele verdere voorschriften staan in de ontheffing.

Melding brandveiligheid

Bij een melding brandveiligheid (zoals geregeld in het Besluit brandveilig gebruik en basishulpverlening overige plaatsen, hierna: Bgbop) gaat het meestal om het gebruik van een tent bij een evenement. Hiervoor gelden bepaalde eisen. Wanneer een evenementenvergunning nodig is (voor een A-, B- of C-evenement), dan maken deze eisen al deel uit de vergunning. Een aparte melding is dan niet nodig.

Natuurbescherming

Voor evenementen die plaatsvinden in de buurt van kwetsbare natuur of (beschermd) diersoorten gelden regels voor natuurbescherming van de Omgevingswet. Een organisator moet in dit geval preventieve maatregelen nemen om de dier- en plantensoorten die in het gebied leven, te beschermen. Het is belangrijk dat dit op tijd bij de provincie wordt gemeld, want in sommige gevallen is een ecologisch onderzoek nodig. Op basis hiervan bepalen we of een evenement een schadelijk effect kan hebben op de dieren en planten in het gebied.

Evenementen op provinciale (vaar)wegen

Vindt een evenement (gedeeltelijk) op of bij provinciale (vaar)wegen plaats, dan is een omgevingsvergunning nodig voor een 'beperkingengebied-activiteit'. Dit moet op grond van de Omgevingsverordening Fryslân 2022. De organisator van het evenement moet deze verordening aanvragen bij Gedeputeerde Staten (GS) van de provincie. GS verleent de omgevingsvergunning niet als de bereikbaarheid van het verkeer - waaronder het openbaar vervoer en de hulpdiensten - en de verkeersveiligheid onvoldoende is geborgd. De vergunning wordt ook niet verleend als de politie en/of hulpdiensten negatief adviseren over het gebruik van - en de veiligheid op - de provinciale weg.

Evenementen in het beperkingengebied waterstaatswerken

Als een evenement plaatsvindt in het zogeheten 'beperkingengebied waterstaatswerken', ofwel een door het Wetterskip Fryslân aangewezen gebied in de buurt van een oppervlaktewaterlichaam of een waterkering, dan is hiervoor toestemming nodig van het waterschap.

Vuurwerk, Luchtvaartwet en drones

Wil een organisator vuurwerk ontsteken op een evenement, dan moet hij dit melden of aanvragen bij de provincie. De provincie vraagt vervolgens aan de burgemeester om hiervoor een verklaring van geen bezwaar af te geven. Stelt de gemeente extra voorwaarden, dan worden die aan de evenementenvergunning toegevoegd. Bij het gebruik van heteluchtballonnen of helikopters is de Luchtvaartwet van toepassing. Ook dit kan een organisator melden of aanvragen bij de provincie. De FUMO beslist over dit verzoek.

Evenementen op zon- en feestdagen

Als een evenement op zon- of feestdagen begint voor 13.00 uur, niet speciaal voor godsdienst of levensovertuiging is bedoeld en er is sprake van geluid dat tweehonderd meter verderop te horen is, is hiervoor een ontheffing nodig van de Zondagswet.

Meerjarenvergunning

De algemene plaatselijke verordening maakt het mogelijk om evenementenvergunningen te verlenen voor de duur van drie jaar. Deze optie is in 2011 geïntroduceerd bij de vaststelling van de 26e wijziging van de algemene plaatselijke verordening, om de regeldruk terug te dringen. Wanneer één vergunning drie jaar geldig is, hoeft de organisator slechts één keer een aanvraag in te dienen (en hiervoor legeskosten te betalen) in plaats van drie keer. Om in aanmerking te komen voor een driejarige vergunning, moet het evenement aan bepaalde voorwaarden voldoen. Namelijk:

- Het evenement moet geclassificeerd zijn als een B-evenement.
- Er mogen in het tweede en derde jaar geen wijzigingen plaatsvinden (het moet dus gaan om dezelfde activiteiten, dezelfde organisator, dezelfde tentafmetingen, dezelfde publieksaantallen etcetera).
- Het evenement moet in het tweede en derde jaar op tijd worden aangemeld via een hiervoor opgesteld meldingsformulier.

We vragen voor driejarige vergunningen wel elk jaar een draaiboek, zodat we weten dat het evenement steeds op dezelfde manier wordt georganiseerd. Als de opzet wijzigt, bijvoorbeeld omdat het een jubileumeditie is met een aangepast programma of omdat

het evenement op een andere locatie wordt georganiseerd, dan kunnen we een aanvulling op de bestaande vergunning geven. Hierover besluiten we dan opnieuw, met aanvullende voorschriften voor de nieuwe onderdelen, zodat het besluit vatbaar is voor bezwaar en beroep. Heeft het evenement veel veranderingen ten opzichte van vorige editie(s)? Dan is een geheel nieuwe vergunning nodig.

5.3. Proces tot aanvraag van omgevingsvergunning

Organisatoren kunnen de aanvraag omgevingsvergunning voor een (buitenplanse) omgevingsplan-activiteit indienen bij het Omgevingsloket. De gemeenteraad heeft hiervoor participatie verplicht gesteld. Documentatie over deze participatie is bij de aanvraag vereist. Dit houdt in dat een organisator, nog voordat hij de aanvraag indient, een participatieproces moet organiseren. Hij moet ook aangeven wat de resultaten van het participatieproces waren en hij met die resultaten heeft gedaan.

Het college van burgemeester en wethouders beslist over de aanvragen van omgevingsvergunningen voor (buitenlandse) omgevingsplan-activiteiten. Het besluit wordt in principe voorbereid volgens de reguliere procedure: de beslistermijn voor de procedure is acht weken. Het college kan deze termijn eenmaal met maximaal zes weken verlengen. Soms heeft het college advies nodig over de aanvraag. Dan stuurt ze de aanvraag naar het betreffende adviesorgaan (bijvoorbeeld de gemeenteraad).

Het college verleent de omgevingsvergunning alleen als sprake is van een evenwichtige toedeling van functies en locaties en als wordt voldaan aan de beoordelingsregels uit paragraaf 8.1.1.2 van het Besluit kwaliteit leefomgeving (Bkl). Hieronder vallen bijvoorbeeld de Rijks-instructieregels uit hoofdstuk 5 van het Bkl en de provinciale instructieregels uit de provinciale omgevingsverordening.

Het college maakt het besluit bekend door dit naar de organisator te sturen. Het besluit treedt normaal gesproken een dag na de bekendmaking in werking.

5.4. Evenementenkalender en cumulatie van evenementen

Wij houden als gemeente een evenementenkalender bij. Zo hebben we een overzicht van de hoeveelheid evenementen, waar die worden gehouden en wanneer ze plaatsvinden. We stemmen onze werkzaamheden hierop af.

Elk jaar vóór 1 november vragen wij aan organisatoren om de data van hun evenement(en) van het volgende kalenderjaar aan ons door te geven. We gebruiken deze informatie ook om onze inwoners te informeren. Dit doen we via onze gemeentelijke website, onze social-media-kanalen en via de website van Regio Heerenveen - 'n Gouden Plak.

Het aanmelden van evenementen is uitdrukkelijk niet bedoeld om 'een plekje te reserveren'. Als er meerdere evenementen op dezelfde datum of locatie worden aangemeld en conflicteren de evenementen met elkaar, dan is het uitgangspunt dat een evenement dat past in ons evenementenprofiel, voorrang heeft boven een ander evenement. Mocht dit geen doorslag geven, dan maken we door middel van een transparante loting een keuze.

We gaan uiteraard tijdig in overleg met de betreffende organisatoren om de situatie door te spreken en om na te gaan of er een oplossing te bedenken is.

Als er sprake is van onverwachte en ongewenste effecten op het gebied van de openbare orde, veiligheid of de volksgezondheid, dan kan de burgemeester weigeren om de gevraagde evenementenvergunning te verlenen.

De organisator moet de aanvraag op tijd en volledig indienen. Hierna volgt het vergunningstraject. De burgemeester mag besluiten om de vergunning niet te verlenen, in te trekken of te wijzigen als daar aanleiding voor is. Dit komt in de praktijk weinig voor.

Naast de gemeentelijke evenementenkalender is er ook een regionale kalender van de Veiligheidsregio Fryslân (VRF). Met onze gemeentelijke kalender vullen we ook die regionale kalender. Zo stemmen we een samenloop van evenementen in de gehele regio af, met het oog op de inzetbaarheid van de hulpdiensten.

5.5. Adviserende instanties

De politie en de VRF (brandweer en GHOR) zijn onze externe adviserende instanties. In het periodieke evenementenoverleg bespreken de vergunningverleners de aankomende evenementen met deze adviespartners. De evenementencoördinator is voorzitter van dit overleg. Het is gericht op afstemming en inventarisatie van de knelpunten en risico's. Soms sluiten onze adviespartners ook aan bij een (voor)overleg met de organisator. Bij B- en C-evenementen vragen wij de adviespartners schriftelijk om advies.

5.6. Welke mogelijkheden heeft een belanghebbende?

Zienswijze

Voorafgaand aan de verlening van een evenementenvergunning kan een belanghebbende een zienswijze voor die vergunning bij ons als gemeente indienen. Dit moet binnen veertien dagen na de publicatiedatum van de aanvraag en kan zowel mondeling als schriftelijk. Wij publiceren de aanvraag op www.overheid.nl. De zienswijze nemen we mee in onze beslissing op de aanvraag en we verwerken hem gemotiveerd in de evenementenvergunning, zodat de aanvrager hiervan op de hoogte is. Daarnaast informeren wij de indiener van de zienswijze over hoe wij die bij onze beslissing hebben meegewogen.

Bezwaar en beroep

Tot zes weken na bekendmaking van het besluit, kunnen organisator en belanghebbenden een bezwaarschrift indienen. De bezwarencommissie behandelt deze bezwaarschriften. De bezwarencommissie is een onafhankelijke commissie die ons als gemeente adviseert over ingediende bezwaarschriften. Dit advies nemen wij vervolgens

mee in onze beslissing op een bezwaarschrift. Ook dit wordt vastgesteld en gepubliceerd. Tegen deze beslissing is beroep bij de rechter mogelijk. Ook kan er een voorlopige voorziening bij de rechtbank worden gevraagd. Dit is een voorlopige beslissing van de rechter. Hiervoor moet wel sprake zijn van een spoedeisend belang, waarbij iemand de uitkomst in de lopende procedure niet kan afwachten.

Klachten

Wanneer iemand een klacht heeft over een evenement, bijvoorbeeld door geluids- of parkeeroverlast, kan diegene dit mondeling of schriftelijk bij ons als gemeente melden. Voor schriftelijke meldingen gebruiken we ons Fixi-systeem. Dit is via de gemeentelijke website toegankelijk.

De evenementencoördinator behandelt de klachten en neemt ze mee bij de evaluatie van het betreffende evenement. Komen er over hetzelfde evenement ook bij andere afdelingen of bij de politie klachten binnen, dan wordt de evenementencoördinator ook hierover geïnformeerd.

5.7. Evaluatie

Als het nodig is, organiseren we als gemeente een evaluatie met de organisator. Bijvoorbeeld omdat een evenement voor de eerste keer plaatsvond, omdat er klachten zijn binnengekomen of omdat een evenement qua opzet was gewijzigd. Zowel de organisatie als de gemeente kunnen om een evaluatie vragen. Tijdens de evaluatie blikken we terug op de afgelopen editie, bespreken we kritische punten en delen we verbeterpunten die we vervolgens vastleggen. Deze nemen we mee in de procedure van de aanvraag voor de evenementenvergunning voor het volgende jaar.

5.8. Subsidie voor evenementen

De afgelopen jaren is het subsidiebudget voor evenementen besteed aan de ondersteuning van kleine en grote lokale evenementen die plaatsvinden in onze gemeente. Volgens de huidige subsidieregeling evenementen hoort de subsidie te gaan naar evenementen in de dorpen van de gemeente Heerenveen, uitgezonderd Heerenveen zelf. Ze moet bijdragen aan:

- Een sterkere en betere culturele en economische positie, recreatieve samenhang, leefbaarheid en uitstraling van de gemeente Heerenveen.
- Aantrekkingskracht en een positief imago van de gemeente Heerenveen.
- Een groter aantal bezoekers aan de gemeente Heerenveen, dat hier langer verblijft en meer geld besteed.

De gemeente werkt aan nieuw subsidiebeleid. De verwachting is dat dit in 2026 wordt ingevoerd. Daarin wordt ook de subsidieregeling evenementen opnieuw bekeken, waaronder de criteria om in aanmerking te (blijven) komen voor subsidie.

We denken hierbij aan criteria die in het verlengde liggen van onze ambities op het gebied van veiligheid, gezondheid, duurzaamheid of planvorming.

5.9. Reclame en publiciteit

Organisatoren mogen natuurlijk bekendheid geven aan hun evenement. Daarvoor zijn er binnen de gemeente verschillende mogelijkheden, maar er zijn ook regels.

De gemeente werkt aan een nieuw reclamebeleid dat in 2026 wordt ingevoerd. Daarin worden ook de regels voor reclame voor evenementen vastgesteld en komen sommige middelen te vervallen. Tot de invoering geldt een overgangperiode waarin nog gebruikgemaakt kan worden van de bestaande mogelijkheden.

Mogelijkheden die blijven bestaan zijn:

- A0-reclame (maximaal 100 locaties) in Heerenveen, zie
- Vermelding op de vier digitale informatiepanelen bij de entrees van Heerenveen, hiervoor levert u een tekst aan van vijf regels met zestien tekens per regel en mailt deze naar bijzonderewetten@heerenveen.nl;
- Vermelding op de website Regio Heerenveen 'n Gouden Plak, zie [Home - 'n Gouden Plak](#).

5.10. Gebruik en bescherming gemeentegrond

Als een organisatie gemeentegrond nodig heeft om een evenement te organiseren, stellen wij hier als eigenaar van de grond voorwaarden aan. We willen dat organisatoren met zorg met het terrein omgaan. Wanneer het gaat om beschermd of historisch terrein, stellen we extra voorwaarden. Voorbeelden zijn parklandschap De Overtuin in Oranjewoud en recreatieterrein De Heide in Heerenveen.

Hiernaast kan men denken aan de volgende afspraken:

- De gemeente geeft aan welk (deel van) het terrein/begrenzing beschikbaar is voor het evenement.
- De aanvrager (gebruiker) moet zorgen voor een slecht weer-scenario voor het terreingebruik.
- De aanvrager moet voldoen aan de (natuur)wetgeving.
- Zonder afstemming mag een organisator geen wijzigingen aan het terrein aanbrengen.
- De organisator moet groen en bomen beschermen en verdichting onder bomen voorkomen. (Geen materiaalopslag of zwaar materieel onder boomkroonprojectie).
- Wij controleren en evalueren de gemaakte afspraken.
- Als de afspraken niet worden nagekomen, volgen er sancties.

5.11. Aansprakelijkheid organisator

Het kan gebeuren dat een deelnemer of toeschouwer tijdens een evenement letsel of andere schade oploopt en dat de organisator hiervoor aansprakelijk is. Bijvoorbeeld omdat de organisator zich niet heeft gehouden aan zijn zorgplicht. Een organisator kan een grotere zorgplicht hebben bij een evenement met meer risico's, als er een kans is dat de deelnemers minder voorzichtig zijn of als de kans op ongevallen en letsel groter is. De organisator kan ook een zorgplicht hebben als werkgever voor werknemers en/of

ingeschakelde vrijwilligers. We raden organisatoren hierom aan om een aansprakelijkheidsverzekering af te sluiten voor een (risicovol) evenement.

5.12. Schade

Als er schade ontstaat door een evenement, is de organisator hiervoor verantwoordelijk. Denk aan schade die ontstaat tijdens het op- en afbouwen. Het kan hierbij gaan om schade aan eigendommen, terreinen, bermen en wegen van ons als gemeenten of van derden. Ook moet de organisator voorkomen dat er afval achterblijft na het evenement. Wanneer gemeentelijke eigendommen schade hebben opgelopen als gevolg van het evenement, dan verhalen wij de kosten op de organisator. Dit gebeurt na zorgvuldige documentatie en - als het mogelijk is - in goed overleg met de organisator.

5.13. Leges

De aanvrager betaalt de gemeente leges voor toestemmingen die nodig zijn voor het organiseren van het evenement. De tarieven vermelden we in de toestemming (vergunning of ontheffing) of in een aparte legesnota. De actuele bedragen staan in de verordening op de heffing en invordering van leges. De tarieven stellen we jaarlijks vast en de verordening staat op onze website. Voor een melding berekenen we geen leges, tenzij hiervoor andere besluiten nodig zijn.

5.14. Informeren van omwonenden

Omdat evenementen voor overlast kunnen zorgen, moet de organisator dit duidelijk en op tijd communiceren naar de omwonenden en omliggende bedrijven. Wat in elk geval voor iedereen duidelijk moet zijn, zijn de datum en de tijden van het evenement, het soort evenement, de datum en tijdstippen van het op- en afbouwen, de verkeersmaatregelen en of er wegafsluitingen en parkeerbeperkingen zijn. De organisator moet ook denken aan de gevolgen voor het openbaar vervoer en een telefoonnummer waarop de organisatie beschikbaar is voor vragen en opmerkingen voor, tijdens en na afloop van het evenement. Deze informatie kan er (mede) voor zorgen dat er draagvlak is voor het evenement onder omwonenden. Mensen vinden het namelijk erg vervelend als zij verrast worden door een evenement in hun directe (woon)omgeving.

Als een omgevingsvergunning voor de (buitenplanse) omgevingsplan-activiteit 'afwijken van het omgevingsplan' nodig is, is hiervoor een participatieproces nodig. De organisator moet aangeven wat met de resultaten is gedaan. Als bijlage bij dit evenementenbeleid kan de organisator het format participatieverslag (zie paragraaf 5.2) gebruiken.

5.15. Vrijwilligersverzekering

Wij hebben als gemeente een vrijwilligersverzekering afgesloten bij Centraal Beheer. De VNG Vrijwilligersverzekering verzekert vrijwilligers, mantelzorgers en maatschappelijke stagiairs. Ook vrijwilligers die men inzet bij evenementen, kunnen een beroep doen op deze vrijwilligersverzekering.

Een vrijwilliger die een beroep wil doen op de vrijwilligersverzekering, kan hiervoor terecht bij medewerkers van het Vrijwilligers Servicepunt (VSP) van Caleidoscoop. Zij zijn namens ons als gemeente het aanspreekpunt en verzorgen voor ons het contact tussen de verzekeraar en de vrijwilliger ([Vrijwilligersverzekering - Caleidoscoop Heerenveen](#)).

6. Voorschriften aan de evenementenvergunning

Aan een evenementenvergunning zijn voorschriften verbonden. We stellen deze voorschriften op basis van onze algemene plaatselijke verordening in het belang van onze openbare orde en veiligheid, volksgezondheid, milieubescherming.

6.1. Voorschriften aan de evenementenvergunning

6.1.1. Openbare orde en veiligheid

De organisator is verantwoordelijk voor een veilig verloop van het evenement. Dit betekent dat een organisator moet zorgen dat het terrein goed bereikbaar is voor bezoekers en hulpdiensten. Organisatoren moeten rekening houden met veel verschillende zaken. Denk aan crowdmanagement, beveiliging, brandveiligheid, verkeer, veiligheidsscenario's en geneeskundige inzet.

6.1.2. Crowdmanagement

Een groot publiekevenement kan niet zonder crowdmanagement. Dit is bedoeld om grote groepen mensen in goede banen te leiden en de orde te handhaven. Denk aan doorstroming, vluchtwegen, afzettingen en bewegwijzering. Wij vinden het als gemeente belangrijk dat organisatoren hier goed over nadenken en hier een goed plan voor maken.

6.1.3. Beveiliging

De organisator moet ervoor zorgen dat de openbare orde en veiligheid op en rond het evenemententerrein worden bewaakt. Hiervoor is toezicht nodig. Dit kan met de inzet van gastheren of -vrouwen of met toezichthouders namens de organisatie. In andere gevallen is de inzet van gecertificeerde beveiligers van een beveiligingsbedrijf nodig.

De organisator moet het onderdeel beveiliging uitwerken in zijn draaiboek. Wij bepalen als gemeente of er gecertificeerde beveiligers of toezichthouders nodig zijn, of een mix hiervan. Dit verschilt per soort evenement. Dit geldt ook voor de hoeveelheid beveiligers. De organisatie bepaalt het aantal in te zetten beveiligers in overleg met het beveiligingsbureau. Zij kijken hierbij naar het type evenement, het soort publiek en de locatie. Het beveiligingsplan leggen wij voor aan de politie die ons adviseert of het plan zo voldoet.

6.1.4. Brandveiligheid

De organisator is verantwoordelijk voor de brandveiligheid op een evenementenlocatie. Het draaiboek moet duidelijk maken hoe de organisator dit uitvoert. Er gelden landelijke regels om de brandveiligheid op plaatsen als evenemententerreinen te regelen. Dit geldt ook voor het plaatsen van tijdelijke objecten, zoals feesttenten of bakkramen. Al deze regels staan in het Besluit brandveilig gebruik en basishulpverlening overige plaatsen (Bgbop). In de evenementenvergunning staat dat deze landelijke regels van toepassing zijn en organisatoren moeten zich aan deze regels houden. Daarnaast kunnen er ook nog aanvullende voorschriften in de vergunning staan. Bijvoorbeeld na intern advies van de medewerker brandveiligheid of extern advies van de VRF (brandweer).

6.1.5. Constructieve veiligheid

Bij grotere tenten en podia vragen we tentboeken en constructietekeningen op die we laten toetsen bij een ingenieursbureau. De eindverantwoordelijkheid voor de veilige plaatsing en het veilige gebruik van deze bouwwerken ligt bij de vergunninghouder. Wij kunnen inspecties uitvoeren op de geplaatste bouwsels, zowel vooraf bij de aanvraag, tijdens de opbouw en tijdens het evenement. Als een bouwsel niet volgens de verleende vergunning is geplaatst, niet aan de voorwaarden voldoet, niet goed is geplaatst of niet voldoet aan de eisen en normen van de Cobc richtlijn en/of NEN-Normen, dan is de vergunninghouder verplicht om de aanwijzingen op te volgen van van de toezichthouder en/of een ander bevoegd gezag.

6.1.6. Verkeersveiligheid, parkeren en calamiteitenroutes

Als het gaat om het verkeer en parkeren kunnen er verschillende dingen misgaan op en rond een evenemententerrein. Denk aan verkeers- en parkeerproblemen, wegafsluitingen of een haperende verkeersdoorstroom. De organisator is verplicht om voor de bezoekers en hulpdiensten te zorgen voor een goede bereikbaarheid. Dit betekent ook dat er dat er genoeg parkeergelegenheid is en dat er geen verkeersonveilige situaties mogen zijn. Voor de bereikbaarheid van het terrein en de omliggende gebouwen is een calamiteitenroute heel belangrijk. Een calamiteitenroute en vrije doorgang naar en op het terrein zijn aan regels gebonden. De doorgang moet bijvoorbeeld voldoen aan een minimum aantal meters. Deze regels staan in het Bgbop en in het Bouwbesluit 2012 en horen bij de evenementenvergunning. Hoe de organisator al deze zaken regelt, moet hij uitwerken in zijn draaiboek en op eventuele tekeningen.

Voor bepaalde locaties en voor evenementen waarbij we veel verkeer verwachten, zijn verkeersregelaars en/of parkeerwachters nodig. Verkeersregelaars kunnen ook nodig zijn als tijdens een straatevenement wegen worden afgesloten en het doorgaande verkeer wordt gehinderd. De verkeersregelaars bij evenementen moeten aan bepaalde regels voldoen. Ze moeten onder andere een online-instructie volgen en worden aangesteld door de burgemeester. De verkeersregelaars mogen alleen optreden wanneer zij gekleed zijn in een hesje dat voldoet aan de wettelijke eisen.

6.1.7. Veiligheidsscenario's

Hoe handelt de organisator bij een ordeverstoring, paniek in de menigte, een ongeval of extreme weersomstandigheden? Hoe handelt de organisator bij een ontruiming? Het is belangrijk dat de organisator deze scenario's goed uitwerkt in het draaiboek. Hierbij horen ook een duidelijke onderlinge taakverdeling, een beschrijving van de manier van communiceren tussen organisatieleden en wie van de organisatie (eind)beslissingen neemt. Dit zijn zaken die de organisator vooraf moet bepalen. Ook is het belangrijk om vooraf de verschillende scenario's goed door te nemen met de andere organisatieleden, vrijwilligers en/of beveiligers. Zo weet iedereen wat hem te doen staat als er iets gebeurt en neemt een organisator zijn verantwoordelijkheid voor de openbare orde en veiligheid.

6.1.8. Geneeskundige inzet

In het draaiboek werkt de organisator ook uit op welke manier hij de geneeskundige inzet tijdens het evenement regelt. Denk aan de bereikbaarheid op en rondom het evenement, de EHBO tijdens het evenement, de locatie en inrichting van de EHBO-

post(en) en welke gezondheidkundige maatregelen de organisatie treft om risico's te verkleinen.

Als er specifieke geneeskundige - en gezondheidsrisico's zijn bij B- en C-evenementen, vraagt de gemeente de GHOR om een maatwerkadvies. De GHOR bekijkt wat er tijdens een evenement zoal kan misgaan op het gebied van publieke gezondheid en veiligheid. Hiervoor weegt de GHOR ook verzwarende factoren mee, bijvoorbeeld alcohol- en/of middelengebruik, hygiëne - en sanitaire voorzieningen, bereikbaarheid en eventuele verstoring van de reguliere zorg. Om een goed advies te geven, maakt de GHOR een risicoanalyse en overlegt ze met de benodigde experts.

Als voorbeeld: voor het aantal EHBO'ers op een evenement is de richtlijn één EHBO'er op duizend bezoekers, met een minimum van twee EHBO'ers. Dit aantal kan afwijken na een maatwerkadvies van de GHOR. Het aantal hangt namelijk af van het type evenement, het soort publiek en specifieke geneeskundige - en gezondheidsrisico's. Bij een afwijking van het standaard advies verwerken wij als gemeente de afwijkende regels als voorschriften in de vergunning.

6.1.9. Sanitaire voorzieningen

Een organisator van een evenement moet ervoor zorgen dat er voldoende toiletten en handenwasgelegenheden zijn.

Dit houdt in:

- Minimaal één toilet per honderdvijftig gelijktijdig aanwezige bezoekers (met een minimum van twee toiletten) met voldoende toiletpapier.
- Minimaal één toilet per 75 gelijktijdig aanwezige bezoekers bij hoog alcoholgebruik.
- 75 procent van het totale aantal herentoiletten mag een urinoir zijn.
- Eén plaskruis of plaszuil geldt als vier urinoirs. Ook kunnen plasgoten worden gebruikt. Vijftig centimeter plasgoot geldt als één urinoir. Plaats geen of minder urinoirs als er veel kinderen op het evenement worden verwacht.
- De aanwezigheid van één of meer gehandcaptentoiletten met een voorziening voor handenwassen.
- De aanwezigheid van een handwasgelegenheid, bij voorkeur met meerdere watertappunten (kranen) met zeepdispensers, papieren handdoekjes en een afvalcontainer.
- Daarnaast moet de organisator ervoor zorgen dat de toiletten tijdens het evenement worden schoongemaakt en dat men hierbij gebruikmaakt van een schoonmaakschema met afvinklijst.

Waar de organisator qua toiletten dus rekening mee moet houden, is het aantal te verwachten bezoekers, het soort evenement, de samenstelling van het publiek en de gemiddelde verblijfsduur van bezoekers.

Er is niet een richtlijn over hoe de verdeling voor mannen en vrouwen dient te zijn, wel heeft het RIVM op hun website een [rekenmodus](#) staan. Door deze in te vullen met de (verwachte) verhouding man/vrouw op het evenement, wordt inzicht gegeven over het aantal sanitaire voorzieningen wat er per geslacht nodig is. Wij nemen de rekenmodus op

in onze vergunningsvoorwaarden omdat we het belangrijk vinden dat er voldoende vrouwen-toiletten zijn op evenementen.

Daarnaast zijn de verwachte piekdrukke, het type toilet en het consumptiegedrag van de bezoekers belangrijk. Zowel bij vast als tijdelijk sanitair is het risico op het overdragen van ziektekiemen hoger. Hierdoor kunnen infectieziekten zoals maagdarminfecties ontstaan. Organisatoren moeten er daarom ook op letten dat handenwasgelegenheden apart staan van de watertappunten waar mensen drinkwater tappen.

6.2. Alcohol, drugs en lachgas

Het gebruik van verdovende middelen komt voor bij evenementen. Dit kan problemen opleveren voor de openbare orde en veiligheid. Organisatoren moeten toezien op het middelengebruik en van tevoren de risico's inschatten. Tijdens evenementen is het alleen toegestaan om zwakalcoholhoudende drank te verstrekken (< 15% alcohol).

Aan jongeren onder de 18 mag geen alcohol worden verkocht. Ook mogen zij geen alcohol bij zich hebben in het openbaar. Het bezit en verhandelen van drugs is strafbaar gesteld in de Opiumwet. Ook het hebben, gebruiken en verkopen van lachgas is strafbaar op grond van de Opiumwet. Drugs of lachgas meenemen naar een evenement is dus niet toegestaan.

De organisator moet zorgen voor een verantwoord en effectief draaiboek als het gaat om alcohol en drugs. Op de eerste plaats is duidelijke communicatie naar de bezoekers van belang. Dit is belangrijk omdat:

- Bezoekers moeten weten wat de wettelijke kaders en aanvullende huisregels zijn als het gaat om alcohol en drugs.
- Bezoekers moeten weten wat de risico's zijn van alcohol- en drugsgebruik.

Met de huisregels kan de organisator (naast de wetgeving) aangeven wat er wel en niet is toegestaan tijdens een evenement. Ook geven huisregels het personeel handvatten tijdens een evenement. Bijvoorbeeld over hoe ze bezoekers kunnen aanspreken, weghouden of verwijderen van het terrein als die zich ongewenst gedragen.

Helder en op tijd communiceren over alcohol en drugs is belangrijk. Het doel is om gezondheidsrisico's terug te dringen bij het gebruik van alcohol en drugs. Dit kan enerzijds door bezoekers te ontmoedigen om alcohol en/of drugs te gebruiken. Anderzijds is het goed om bezoekers handvatten te geven die de kans op gezondheidsrisico's verkleinen, wanneer zij toch alcohol en/of drugs gebruiken.

6.3. Voedselveiligheid

De Nederlandse Voedsel en Waren Autoriteit (NVWA) controleert de voedselveiligheid. Tijdens evenementen controleert zij of professionele en particuliere aanbieders van bederfelijke eet- en drinkwaren zich daar houden aan de regels uit de Warenwet. Is de voedselveiligheid niet in orde? Dan kan de NVWA een waarschuwing of boete opleggen.

6.4. Eindtijden

Voor het sluitingsuur van buitenevenementen, zoals festiviteiten met muziek, houden we de volgende tijden aan:

Tijdens evenementen die tijdelijk zijn, mag op zondag tot en met donderdag tot 23.00 uur muziek worden gemaakt en op vrijdag en zaterdag tot 01.00 uur. De tent mag daarna nog maximaal een uur open blijven in verband met het afbouwen van het schenken van drank en het verstrekken van eten en de soepele afvoer van het publiek. Daarna is het evenement definitief beëindigd. Dit betekent dat het publiek dan van het terrein af is en dat de organisatie haar werkzaamheden heeft afgerond.

Voor de evenementen Night of the Koemarkt en Flaeijelfeest is een uitzondering in eindtijden gemaakt in het Evenementenbeleid 2013. Deze evenementen hebben gevraagd of ze deze uitzonderingspositie mogen houden. Dit geldt ook voor de Gondelvaart Aldeboarn en de Kermis/het dorpsfeest en de Reuzendei in Akkrum/Nes, naar aanleiding van de gemeentelijke herindeling in 2014.

De burgemeester kan een ontheffing verlenen voor een latere sluitingstijd dan 23.00 uur op doordeweekse avonden. Zij mag ook een vroeger sluitingstijdstip geven aan feesten in de dorpskern.

Op basis van de Zondagswet is het verboden om zonder strikte noodzaak 'gerucht te verwekken' (geluid te maken) dat op een afstand te horen is van meer dan tweehonderd meter. De burgemeester kan een ontheffing van dit verbod verlenen voor de tijd na 13.00 uur. Evenementen op zon- en feestdagen kunnen dus niet vóór 13.00 uur beginnen.

Bij alles rondom evenementen moeten we zoeken naar balans tussen het beperken van overlast voor de omgeving en omwonenden aan de ene kant en een leuk feest met muziek voor de organisatoren en bezoekers aan de andere kant.

Eindtijden geluid/muziek, tap/bar en eetgelegenheden en evenement

Dagen	Eindtijd muziek	Eindtijd evenement <i>(tap/eten en terrein leeg)</i>
Zondag tot en met donderdag	23:00 uur	24.00 uur
Vrijdag en zaterdag	01:00 uur	02.00 uur
Night of the Koemarkt Heerenveen*	01:00 uur	04.00 uur
Flaeijelfeest Nieuwehorne*	02:00 uur	04:00 uur
Gondelvaart Aldeboarn#	02:00 uur	04.00 uur
Kermis/dorpsfeest en Reuzendei Akkrum/Nes#	02:00 uur	04:00 uur

* oude rechten vanuit vorig evenementenbeleid

besluit college 11 februari 2014 ivm herindeling

6.5. Geluidsnormen

Het zoeken naar een goede balans tussen levendigheid en leefbaarheid betekent dat reuring en gezelligheid in evenwicht moeten zijn met de hoeveelheid geluidhinder voor de omgeving. Het toegestane geluidsniveau (het aantal decibel dat een evenement mag produceren) regelen we volgens geluidsnormen.

Geluidhinder is echter afhankelijk van meer factoren dan alleen het geluidniveau. Of mensen last hebben van versterkte muziek bij evenementen heeft bijvoorbeeld ook te maken met het tijdstip en of ze wel of niet bij het evenement betrokken zijn. Ook zijn goede informatieverstrekking, de duur en de frequentie van het aantal evenementen op een bepaalde locatie van invloed.

Het opnemen van geluidsnormen op zich, is dus niet genoeg. We moeten deze afstemmen op de andere factoren die meespelen zoals tijden, frequentie, duur en type muziek. We hebben gezocht naar een goed afgestemde mix van deze factoren, waarbij we de zaken ook niet te ingewikkeld willen maken. Dit is verwerkt in de geluidsregels.

Bij het invullen van de geluidsregels maken we onderscheid tussen reguliere en specifieke spelregels. De reguliere spelregels zijn bedoeld voor lichte muziekevenementen en festiviteiten. Ze zijn gekoppeld aan een meldplicht met algemene spelregels voor de gehele gemeente. Spelregels voor festiviteiten worden opgenomen in de algemene plaatselijke verordening. De benadering is met name brongericht en gemakkelijk te controleren door de initiatiefnemers of organisatoren, de omwonenden en toezichthouders.

De specifieke geluidsregels gelden voor normale (grootschalige) muziekevenementen (B en C). Hiervoor is een ontheffing nodig met specifieke regels die zijn toegesneden op de lokale situatie. Dit is een verdere voortzetting en uitwerking van het vorige beleid. In deze gebiedsgerichte benadering komen de spelregels tot uiting in zogenaamde locatieprofielen (zie paragraaf 3.3 en bijlage --). Zo is in één oogopslag duidelijk welke spelregels gelden naast de geluidsregels en vergroten we de samenhang en transparantie. Organisatoren, bedrijven en omwonenden krijgen zo eenvoudig inzicht in de regels.

De geluidsregels zijn gemaakt op basis van het eerdere beleid, ervaring met ontheffingen, geluidmetingen, klachten, nieuwe inzichten en nieuwe landelijke wetgeving (Omgevingswet). De hoogte van de geluidnormen zijn gericht op het voorkomen van excessief geluid. Hieronder volgt een schema van deze spelregels. Deze worden verder uitgewerkt in de bijlage.

Evenementenbeleid 2025 Gemeente Heerenveen

Schema: evenementen en spelregels geluid				
Activiteit		Vergunning regiem	Voorschriften	
			Spelregels	Bron
Normaal evenement (B en C)	Bestaand	Verzoek Beschikking	- tijd: - duur: - omgevingsnorm: - bbt	Locatieprofiel Locatieprofiel Locatieprofiel Beleidsdocument
	Wijziging en nieuw	Verzoek Beschikking	- tijd: 1:00 uur - omgevingsnorm: standaardwaarde 70/84 dB(A/C) grenswaarde: 85/99 dB(A/C) - bbt	Beleidsdocument
Licht evenement (A)		Melding Algemene regels	- tijd: zo-do: 7:00-23:00 uur vr-za): 7:00-1:00 uur - norm: binnen: ramen en deuren gesloten in-, aanpandig: LAeq 50 dB(A) buiten (1 m van box): LAeq 104/118 dB(A/C) - bbt	Beleidsdocument
Festiviteit	Incidenteel	Melding Algemene regels	- frequentie (aantal/jr): Heerenveen centrum: 0 overig: 8 - tijd: zo-do: 7:00-23:00 uur vr-za): 7:00-1:00 uur - norm: binnen: ramen en deuren gesloten in-, aanpandig: LAeq 50 dB(A) buiten (1 m van box): LAeq 104/118 dB(A/C) - bbt	APV APV APV Beleidsdocument
	Collectief	Algemene regels	- frequentie (aantal/jr): Heerenveen centrum: 12 overig: gezamenlijk met incidenteel <=12 - tijd: zo-do: 7:00-23:00 uur vr-za): 7:00-1:00 uur - norm: binnen: ramen en deuren gesloten in-, aanpandig: LAeq 50 dB(A) buiten (1 m van box): LAeq 104/118 dB(A/C) - bbt	APV APV APV Beleidsdocument

6.6. Gehoorbescherming

Als gemeente vinden we het belangrijk om het risico op gehoorschade bij het bezoeken van een evenement te verkleinen. Als het muziekgeluid boven een bepaalde geluidswaarde uitkomt, moet de organisatie gehoorbescherming aanbieden aan de bezoekers.

Tussen het Rijk en organisatoren van festivals is het Derde Convenant Preventie Gehoorschade Muzieksector afgesloten. Om volwassen bezoekers te beschermen, zijn in dit convenant afspraken gemaakt over 'een hoogste equivalent gemiddeld geluidniveau'. Doel hiervan is om het risico op gehoorschade te verkleinen bij bezoekers (met name tussen het podium en de Front-Of-House: dit is de plaats waar de geluidstechnicus en mengtafel zich bevinden). Zowel in de aanvraag als de ontheffing leggen we dit vast als uitgangspunt voor volwassenen.

7. Uitzonderingen en andere typen evenementen

Er is een aantal evenementen of activiteiten waarvoor andere voorschriften geldt. De uitzonderingen en kaders hiervoor zijn terug te vinden in dit hoofdstuk.

7.1. Besloten feesten

Besloten feesten op eigen terrein, zoals tuinfeesten of verjaardagsfeesten voor vrienden en familie, kunnen zonder evenementenvergunning worden gehouden. Is er sprake van openbare kaartverkoop en is een evenement voor iedereen toegankelijk, dan is het niet meer besloten en is wel een melding of vergunning nodig.

Wanneer bij een besloten feest geluidhinder wordt verwacht, bijvoorbeeld door versterkte muziek, is wel een melding of een geluidsontheffing nodig. Dit geldt ook wanneer een besloten feest op openbaar toegankelijk terrein plaatsvindt (bijvoorbeeld in een speeltuin in de woonwijk). Daarnaast raden wij het organisatoren van besloten feesten aan om de omwonenden hiervan op tijd op de hoogte te brengen.

7.2. Evenementen, horeca en terrassen

Horecaondernemers willen de bezoekers van een evenement natuurlijk graag bedienen. Maar als het terras niet in het evenemententerrein ligt, mogen alcoholische dranken alleen op het terras zelf worden gedronken. Een bezoeker van het terras mag er niet mee rondlopen. Wanneer alcoholische dranken buiten het terras worden geschonken, moet de horecaondernemer hiervoor een ontheffing aanvragen op grond van artikel 35 Alcoholwet.

Ook als een horecaondernemer een extra tappunt buiten het terras wil plaatsen, is daarvoor een evenementenvergunning nodig. Er kan bovendien een omgevingsvergunning voor het afwijken van het Omgevingsplan nodig zijn.

7.3. Festiviteiten

Festiviteiten zijn activiteiten die plaatsvinden bij (voornamelijk) horecabedrijven waarbij meer geluid wordt gevraagd dan normaal gesproken nodig is. De spelregels hiervoor moeten worden geregeld in de algemene plaatselijke verordening (Apv). De term inrichting die onder de Wet milieubeheer werd gebruikt voor bedrijven wordt hier nog gehanteerd omdat we te maken hebben met een overgangperiode. Onder de Omgevingswet is dit gewijzigd naar milieu belastende activiteiten (Mba).

De bedoeling van deze regeling is dat we een maximaal twaalf dagen per jaar kunnen afwijken van de geluidsvoorschriften die voor onder andere horecabedrijven gelden. Met andere woorden: op die dagen mag een bedrijf meer lawaai produceren dan normaal het geval is. Deze twaalf dagen zijn opgesplitst in twee types: collectieve festiviteiten en incidentele festiviteiten:

- Bij incidentele festiviteiten gaat het om een festiviteit die aan één bepaald horecabedrijf is verbonden. Denk aan een optreden met livemuziek of de viering van een jubileum. Incidentele festiviteiten zijn alleen toegestaan in gebieden buiten Heerenveen-Centrum. In artikel 4:3 van de APV staat dat horeca-inrichtingen (bedrijven) in deze, tot maximaal acht incidentele festiviteiten per kalenderjaar mogen houden zonder dat de geluidsnormen van toepassing zijn. Tezamen met de

collectieve festiviteiten mag hiervan niet meer dan twaalf dagen gebruik gemaakt worden. Incidentele festiviteiten moeten worden gemeld bij de gemeente. Dit kan met een kennisgevingformulier minimaal twee weken voor de festiviteit.

- Bij collectieve festiviteiten gaat het om festiviteiten die niet specifiek aan één bedrijf (of een klein aantal bedrijven) zijn verbonden. Hierdoor kunnen horecaondernemers aansluiting zoeken bij een evenement en inspelen op activiteiten die hieromheen worden georganiseerd. Na overleg met de (horeca)bedrijven en de vereniging van dorpsbelangen bepaalt het college de collectieve festiviteiten in artikel 4:2 van de APV. Dit zijn maximaal twaalf festiviteiten (dagen of dagdelen) per kalenderjaar voor Heerenveen-Centrum en acht festiviteiten (dagen of dagdelen) per kalenderjaar voor de rest van de plaats Heerenveen en de rest van de gemeente.

Bepalingen uit de algemene plaatselijke verordening die toezien op de fysieke leefomgeving gaan door de invoering van de Omgevingswet op een gegeven moment over naar het omgevingsplan. Ook de regels voor geluidsnormen voor collectieve en incidentele festiviteiten vallen onder de fysieke leefomgeving en krijgen dus een plek in het omgevingsplan. Gemeenten hebben tot uiterlijk 31 december 2031 de tijd om deze bepalingen over te hevelen. Gebeurt dit niet, dan vervallen de regels van rechtswege.

8. Toezicht en handhaving bij evenementen

Toezicht en handhaving zijn belangrijk voor een veilig en goed georganiseerd evenement. In dit hoofdstuk leggen we uit wat we als gemeente doen om ervoor te zorgen dat organisatoren vergunningvoorschriften naleven en hoe we overtredingen aanpakken.

De organisator is op de eerste plaats verantwoordelijk voor het evenement. Niet alleen tijdens het evenement maar ook ervoor en na afloop. De organisator is niet alleen verantwoordelijk voor het op tijd aanvragen van de vergunning. Hij moet er ook voor zorgen dat hij alles uitvoert zoals het in de vergunning is afgesproken. Daarnaast moet de organisator weten wat de voorschriften zijn die gelden voor het evenement, inclusief de behorende wet- en regelgeving en de gemaakte afspraken. We vragen hiermee best veel een organisator en dat is soms best een opgave.

8.1. Toezicht

Bij risicovolle evenementen, nieuwe evenementen of evenementen waar bij eerdere editie(s) dingen niet op orde waren, doen we voor aanvang van het evenement een schouw. Deze schouw wordt ingepland en uitgevoerd door onze toezichthouder. De toezichthouder bekijkt (eventueel samen met een BOA en/of vertegenwoordiger(s) van de hulpdiensten) het terrein aan de hand van de voorwaarden zoals die in de evenementenvergunning staan. Als er tijdens de schouw dingen aan het licht komen die niet in orde zijn, wordt de organisator hier direct over geïnformeerd. Deze knelpunten of gebreken moet de organisator voor aanvang van het evenement oplossen. Lukt dit niet, of zijn de gebreken zo groot dat de organisator ze niet op tijd kan oplossen, dan is het mogelijk dat we het evenement stilleggen of beëindigen.

Belangrijke punten waar we naar kijken bij een schouw zijn:

- *Vergunningseisen*: De naleving van alle vergunningsvoorschriften, waaronder de geluidsnormen en afgesproken eindtijden.
- (Brand)veiligheidsvoorschriften: Het vrijhouden van vluchtwegen en de aanwezigheid van EHBO-voorzieningen.
- Verkeersmaatregelen en bereikbaarheid: De voorzieningen die ervoor zorgen dat de toegankelijkheid en verkeersveiligheid rondom het evenement in orde zijn.
- Alcohol- en drugs: De controle op verantwoord alcoholgebruik en de handhaving van het verbod op drugsgebruik.

Bij toezicht op evenementen is sprake van maatwerk en van een afweging van belangen. Hierbij zijn vooral de evenementenvergunning en het draaiboek leidend. Wij willen als gemeente dat de openbare orde en veiligheid op orde zijn. Tegelijkertijd houden we rekening met de belangen van de organisator en die van de omgeving.

8.2. Handhaving

Wanneer we tijdens het evenement constateren dat er overtredingen plaatsvinden, kunnen we handhaven volgens de kaders van het Handhavingsbeleid. Dit beleid is er om overtredingen zo snel mogelijk te beëindigen en om herhaling te voorkomen. Het beleid

voor het toezicht op deze aspecten is beschreven in het algemene VTH-beleidsplan van onze gemeente (zie [VTH-Beleidsplan 2023 | Lokale wet- en regelgeving](#)).

Ervaringen uit het verleden

Eerdere (negatieve) ervaringen tijdens een evenement, zoals geluidsoverlast, kunnen leiden tot extra eisen voor een locatie of organisator. Dit moet goed worden vastgelegd tijdens een schouw of evaluatie.

Samenwerking met andere partijen

De gemeente werkt nauw samen met andere handhavinginstanties zoals de politie, brandweer en de Omgevingsdienst FUMO. Deze samenwerking zorgt ervoor dat we snel en goed kunnen ingrijpen bij overtredingen met een direct risico voor de veiligheid en de gezondheid van bezoekers, bewoners en medewerkers.

Bestuursrechtelijke handhavinginstrumenten

Bestuursrechtelijke handhavinginstrumenten zetten we in om overtredingen voor of tijdens een evenement te stoppen en om nieuwe overtredingen te voorkomen. Het bestuursorgaan dat evenementenvergunningen of ontheffingen mag verlenen, heeft ook het recht om handhavend op te treden.

De instrumenten zijn:

- Een waarschuwing.
- Het voornemen om een last onder dwangsom of een last onder bestuursdwang op te leggen.
- (Preventieve) last onder bestuursdwang en kostenverhaal (artikel 5:21 Awb).
- (Preventieve) last onder dwangsom (artikel 5:32 Awb).
- (Gedeeltelijk) intrekken van de vergunning (artikel 1:6 van de APV).

8.3. Afhandeling en evaluatie

Na afloop van een evenement kunnen we tijdens een evaluatie kijken naar het verloop van het toezicht en eventuele handhavingmaatregelen. Als het nodig is, spreken we de organisatoren aan op eventuele overtredingen. Dit kan consequenties hebben voor toekomstige aanvragen van evenementenvergunningen.

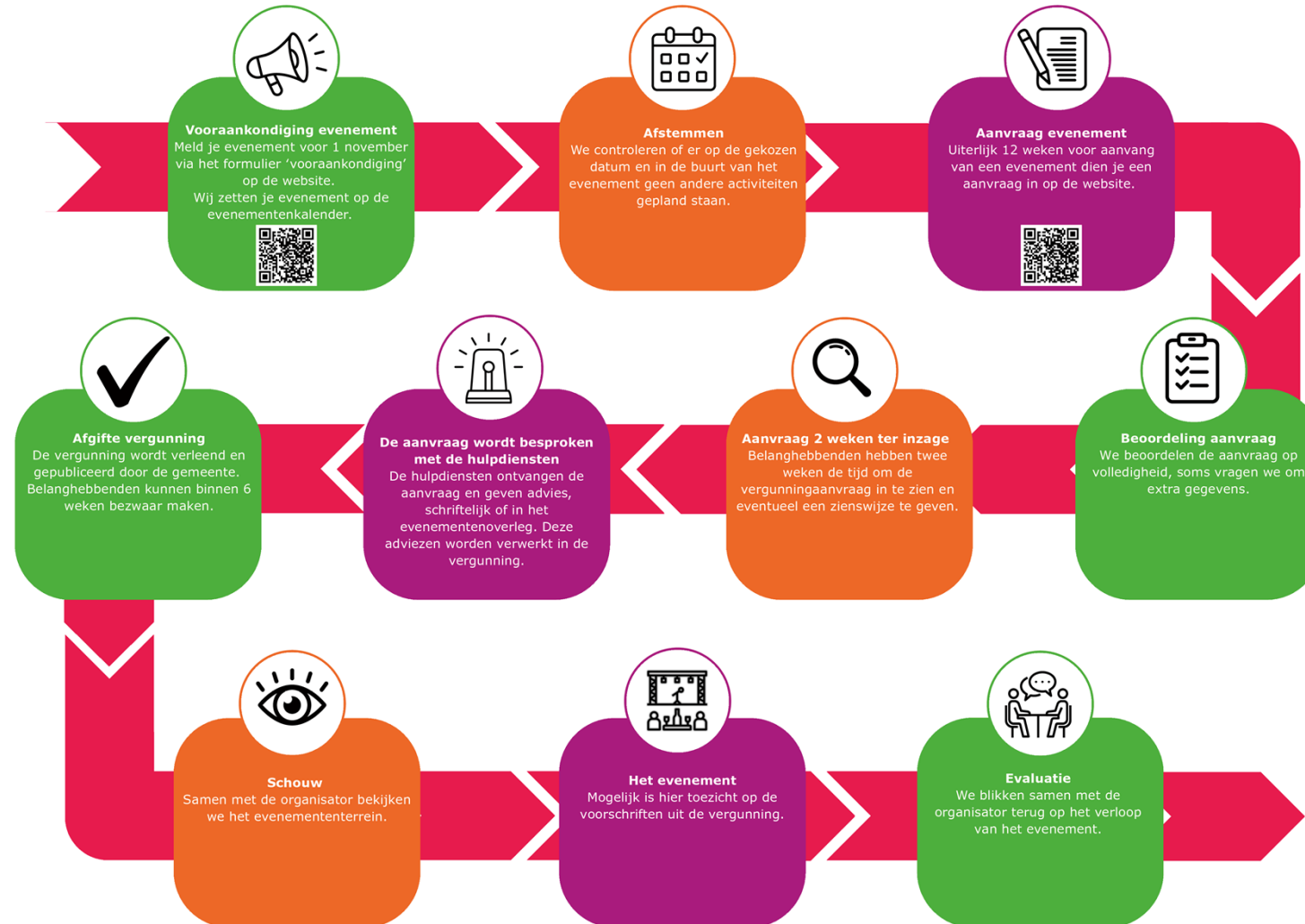
Weigering nieuwe evenementenvergunning

Overtreedt een organisator meerdere keren bepalingen uit de algemene plaatselijke verordening, regels uit het evenementenbeleid en/of de vergunde voorschriften uit de evenementenvergunning, dan kan de burgemeester het vertrouwen opzeggen in de desbetreffende organisator en weigeren om een nieuwe evenementenvergunning te verlenen. Dit geldt vooral wanneer het evenement van die organisator al eerder leidde tot incidenten en/of maatregelen tegen de organisator. Het weigeren van een nieuwe evenementenvergunning is dan een uiterste consequentie. De weigeringsgrond zal dan zijn dat het evenement een gevaar vormt voor de openbare orde, de openbare veiligheid, volksgezondheid of bescherming van het milieu. Tijdens het evenement kan een vergunning ingetrokken worden op grond van artikel 1.6 APV indien niet aan voorschriften uit de vergunning wordt voldaan.

Bijlage

- Vergunningsproces
- Locatieprofielen
- Geluid bij evenementen en festiviteiten

Vergunningsproces



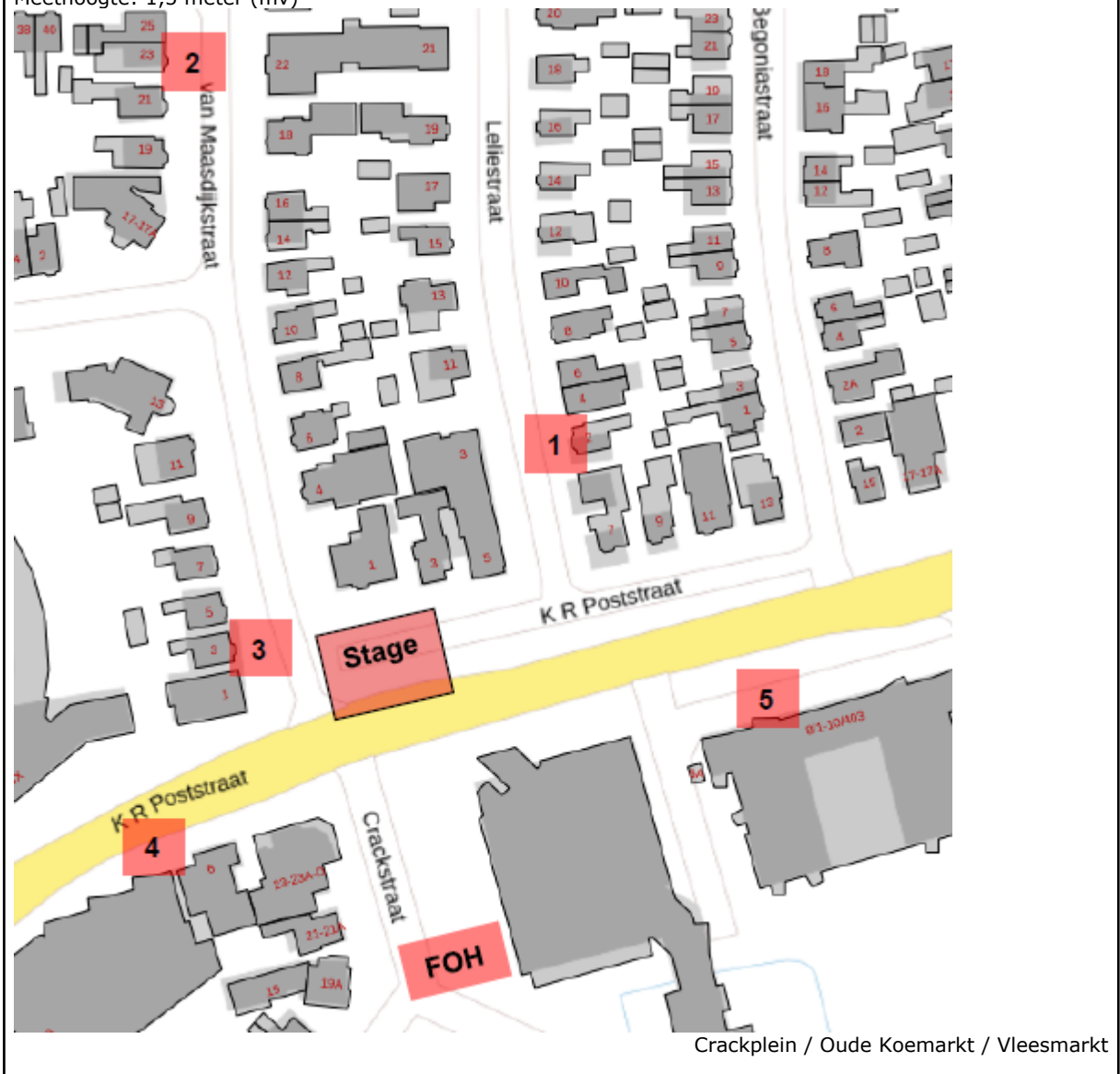
Locatieprofielen

Locatieprofiel 1	Crackplein / Oude Koemarkt / Vleesmarkt		
Evenementen (met versterkt geluid)	Night of the Koemarkt	Live muziek Koemarkt	Back to school Party / Fout Feest
Duur (dagen, zonder op/afbouw)	2	1	2
Geluidnormen	Zie meetpunten	110 dB(A) en 124 dB(C) op 1 meter van de box	
Tijden	Eindtijd		
	Muziek tot 1:00 uur Evenement einde om 4:00 uur	Zo t/m do Muziek tot 23:00 uur Evenement einde om 24:00 Vrijdag en zaterdag Muziek tot 1:00 uur Evenement einde om 2:00 uur	
Voorkeurspositie tent of podium	Het podium met geluidinstallatie dient geplaatst te worden in de richting die zoveel mogelijk van de woonbebouwing afdraagt. Bij voorkeur is dit in de FOH-richting.		
Verkeer en parkeren	<p>De organisator van een evenement dient te zorgen voor voldoende parkeergelegenheid en dient dit in goede banen te leiden. De inzet van voldoende parkeerwachters en gecertificeerde verkeersregelaars is van belang.</p> <p>Parkeren kan in de nabijgelegen parkeergarage, en indien er veel bezoekers op de fiets komen, dienen er fietsenrekken neergezet te worden,</p> <p>Bij het afsluiten van doorgaande wegen is het volgende van belang:</p> <ul style="list-style-type: none"> • De weg moet worden afgesloten met schrikhekken. • De schrikhekken moeten bemenst zijn en voorzien zijn van verkeersbord C1. • Bij de toeleidingswegen moeten gele aanwijzingsborden worden geplaatst met daarop vermeld dat de straat is afgesloten in verband met het evenement. 		
Veiligheid	De calamiteitsroute moet altijd vrij blijven van obstakels en mag niet gebruikt worden als vluchtroute voor bezoekers. Om tegengesteld verkeer te voorkomen. Een organisator dient rekening te houden met het water bij / rondom het evenemententerrein en dient hierop passende maatregelen te treffen, zoals het plaatsen van hekwerk. Vluchtroutes dienen op een duidelijke manier aangegeven te worden.		
Voorzieningen	Er zijn geen voorzieningen voor stroom en water. De organisator van een evenement dient gebruik te maken van eigen voorzieningen. We hebben 1 elektra aansluiting die bestemd is voor een kleine kraam op de weekmarkt.		
Bijzonderheden	<p>Omwonenden (van het centrum) dienen tijdig geïnformeerd te worden over het (geluids)evenement in het centrum.</p> <p>Winkeliers en horeca die belemmeringen ondervinden in verband met bijvoorbeeld bevoorrading, dienen tijdig geïnformeerd te worden over de tijden van tijdelijke afsluiting van doorgaande wegen.</p>		

Night of the Koemarkt

Meetpunt 1: 83 dB(A), 88 dB(C)
Meetpunt 2: 64 dB(A), 77 dB(C)
Meetpunt 3: 80 dB(A), 96 dB(C)
Meetpunt 4: 94 dB(A), 94 dB(C)
Meetpunt 5: 79 dB(A), 90 dB(C)
FOH: 95 dB(A), 104 dB(C)

Meethoogte: 1,5 meter (mv)



Evenementenbeleid 2026 Gemeente Heerenveen

Locatieprofiel 2	Nieuwstraat Heerenveen	
Evenementen (met versterkt geluid)	Rock tot Roll	Bierontbijt
Duur (dagen)	1	1
Geluidnormen	Zie meetpunten	110 dB(A) en 124 dB(C) op 1 meter van de box
Tijden	Eindtijd	
	Zo t/m do Muziek tot 23:00 uur Einde evenement om 24:00 Vrijdag en zaterdag Muziek tot 1:00 uur Eind evenement om 2:00 uur	Zo t/m do Muziek tot 23:00 uur Einde evenement om 24:00 Vrijdag en zaterdag Muziek tot 1:00 uur Einde evenement om 2:00 uur
Voorkeurspositie tent of parkeren	Het podium met geluidinstallatie dient geplaatst te worden in de richting die zoveel mogelijk van de woonbebouwing afdraagt. Bij voorkeur is dit in de richting zoals op de kaart is aangegeven.	
Verkeer en parkeren	<p>De organisator van een evenement dient te zorgen voor voldoende parkeergelegenheid en dient dit in goede banen te leiden.</p> <p>Parkeren kan in de nabijgelegen parkeergarage, en indien er veel bezoekers op de fiets komen, dienen er fietsenrekken neergezet te worden,</p> <p>Bij het afsluiten van doorgaande wegen is het volgende van belang:</p> <ul style="list-style-type: none"> • De weg moet worden afgesloten met schrikhekken. • De schrikhekken moeten bemenst zijn en voorzien zijn van verkeersbord C1. • Bij de toeleidingswegen moeten gele aanwijzingsborden worden geplaatst met daarop vermeld dat de straat is afgesloten in verband met het evenement. 	
Veiligheid	De calamiteitenroute moet altijd vrij blijven van obstakels en mag niet gebruikt worden als vluchtroute voor bezoekers. Om tegengesteld verkeer te voorkomen. Vluchtroutes dienen op een duidelijke manier aangegeven te worden.	
Voorzieningen	Er zijn geen voorzieningen voor stroom en water. De organisator van een evenement dient gebruik te maken van eigen voorzieningen.	
Bijzonderheden	<p>Omwonenden (van het centrum) dienen tijdig geïnformeerd te worden over het (geluids)evenement in het centrum.</p> <p>Winkeliers en horeca die belemmeringen ondervinden in verband met bijvoorbeeld bevoorrading, dienen tijdig geïnformeerd te worden over de tijden van tijdelijke afsluiting van doorgaande wegen.</p>	

Rock tot Roll

- Meetpunt 1: 77 dB(A), 89 dB(C)
- Meetpunt 2: 74 dB(A), 88 dB(C)
- Meetpunt 3: 83 dB(A), 97 dB(C)
- Meetpunt 4: 79 dB(A), 90 dB(C)
- Meetpunt 5: 76 dB(A), 91 dB(C)
- Meetpunt 6: 69 dB(A), 83 dB(C)
- Meetpunt 7: 78 dB(A), 94 dB(C)
- Meetpunt 8: 94 dB(A), 106 dB(C)

Meethoogte: 1,5 meter (mv)



Nieuwstraat Heerenveen

Evenementenbeleid 2026 Gemeente Heerenveen

Locatieprofiel 3	P6 (parkeerterrein oostelijk Abe Lenstrastadion)		
Evenementen (met versterkt geluid)	Heaven Open Air	Heerenveen Live	Reizigers
Duur (dagen)	3	3	3
Geluidnormen	Zie meetpunten		110 dB(A) en 124 dB(C) op 1 meter van de box
	Eindtijd		
Tijden	<p>Zo t/m do Muziek tot 23:00 uur Einde evenement om 24:00</p> <p>Vrijdag en zaterdag Muziek tot 1:00 uur Einde evenement om 2:00 uur</p>		
Voorkeurspositie tent of parkeren	Het podium met geluidinstallatie dient geplaatst te worden in de richting die zoveel mogelijk van de woonbebouwing afdraagt. Bij voorkeur is dit in de westelijke richting.		
Verkeer en parkeren	<p>De organisator van een evenement dient te zorgen voor voldoende parkeergelegenheid en dient dit in goede banen te leiden. Het is een optie om hiervoor de parkeerterreinen rondom het Abe Lenstrastadion te gebruiken.</p> <p>De inzet van voldoende parkeerwachters en verkeersregelaars is van belang. Er dient voldoende fietsenstalling gecreëerd te worden, om onveilige en onordelijke situaties te voorkomen.</p>		
Veiligheid	<p>De calamiteitenroute moet altijd vrij blijven van obstakels en mag niet gebruikt worden als vluchtroute voor bezoekers. Om tegengesteld verkeer te voorkomen.</p> <p>Een organisator dient rekening te houden met het water rondom het evenemententerrein en dient hierop passende maatregelen te treffen, zoals het plaatsen van hekwerk. Vluchtroutes dienen op een duidelijke manier aangegeven te worden.</p> <p>Het fietspad tussen het evenemententerrein en het water dient te worden afgesloten.</p>		
Voorzieningen	Er zijn geen voorzieningen voor stroom en water. De organisator van een evenement dient gebruik te maken van eigen voorzieningen.		
Bijzonderheden	<p>Het terrein wordt tijdens voetbalwedstrijden gebruikt als parkeerterrein.</p> <p>Het terrein krijgt in het najaar van 2026 een upgrade.</p> <p>Vanaf 2026 wordt er aan de oostelijke kant van het terrein gestart met woningbouw. In het nog te ontwikkelen Terrein P6 blijft zoals het is en kunnen we in principe blijven gebruiken voor grootschalige evenementen. Wel worden er de komende jaren woningen gebouwd in de directe omgeving van P6.</p> <p>Door incidenteel evenementen met verstrekt geluid toe te staan op deze lokatie kunnen evenementen daar doorgang vinden. Het gaat dan jaarlijks om 3 evenementen met maximaal 3 dagen versterkt geluid.</p>		

Heaven Open Air

Meetpunt 1: 63 dB(A), 87 dB(C)
Meetpunt 2: 63 dB(A), 87 dB(C)
Meetpunt 3: 64 dB(A), 89 dB(C)
Meetpunt 4: 61 dB(A), 85 dB(C)
Meetpunt 5: 64 dB(A), 87 dB(C)
Meetpunt 6: 63 dB(A), 85 dB(C)
Meetpunt 7: 62 dB(A), 83 dB(C)

Meethoogte: 1,5 meter (mv)



P6 (parkeerterrein oostelijk Abe Lenstrastadion)

Heerenveen Live

Meetpunt 1: 63 dB(A), 84 dB(C)
Meetpunt 2: 62 dB(A), 83 dB(C)
Meetpunt 3: 55 dB(A), 70 dB(C)
Meetpunt 4: 63 dB(A), 81 dB(C)
Meetpunt 5: 61 dB(A), 84 dB(C)
Meetpunt 6: 60 dB(A), 78 dB(C)
Meetpunt 7: 54 dB(A), 74 dB(C)
Meetpunt 8: 55 dB(A), 74 dB(C)
Meetpunt 9: 54 dB(A), 74 dB(C)
Meetpunt 10: 56 dB(A), 73 dB(C)

Meethoogte: 1,5 meter (mv)



P6 (parkeerterrein oostelijk Abe Lenstrastadion)

Evenementenbeleid 2026 Gemeente Heerenveen

Locatieprofiel 4	P3 (De Opslach)		
Evenementen met versterkt geluid	Pinksterkermis	Circus	Auto stunt Show
Duur (dagen)	6	4	3
Geluidnormen	104 dB(A) en 118 dB(C) op 1 meter van de box		
Tijden	Eindtijd		
	Zo t/m do Muziek tot 23:00 uur Einde evenement om 24:00 uur Vrijdag en zaterdag Muziek tot 1:00 uur Einde evenement om 2:00 uur		
Voorkeurspositie tent of parkeren	Het podium met geluidinstallatie dient geplaatst te worden in de richting die zoveel mogelijk van de woonbebouwing afdraagt. Bij voorkeur is dit in zuidelijke richting.		
Verkeer en parkeren	Parkeren kan plaatsvinden op de parkeerpleinen rondom het Abe Lenstrastadion. Er dient voldoende fietsenstalling gecreëerd te worden, om onveilige en onordelijke situaties te voorkomen.		
Veiligheid	De calamiteitsroute moet altijd vrij blijven van obstakels en mag niet gebruikt worden als vluchtroute voor bezoekers. Om tegengesteld verkeer te voorkomen. Een organisator dient rekening te houden met het water rondom het evenemententerrein en dient hierop passende maatregelen te treffen, zoals het plaatsen van hekwerk. Vluchtroutes dienen op een duidelijke manier aangegeven te worden.		
Voorzieningen	Er zit een wateraansluiting met 6 tussenputten. Bij de waterpunten zitten ook diverse rioolputten. Er zijn geen voorzieningen voor stroom. De organisator van een evenement dient gebruik te maken van eigen voorzieningen.		
Bijzonderheden	Bij thuiswedstrijden van voetbal is er geen mogelijkheid tot gebruik van het terrein in verband met parkeren van bezoekers aan de voetbalwedstrijd. Er zijn afspraken met de Rabobank dat tijdelijk niet-gebruik van het terrein als parkeerterrein in overleg plaatsvindt. Dit terrein zal op termijn plaats maken voor woningbouw. En zal dan niet meer gebruikt kunnen worden als evenemententerrein.		



P3 (De Opslach)

Evenementenbeleid 2026 Gemeente Heerenveen

Locatieprofiel 5	Noordveld Abe Lenstra boulevard (toekomstig evenemententerrein)
Evenementen	Pinksterkermis (vanaf naar verwachting 2027)
Duur (dagen)	6
Geluidnormen	104 dB(A) en 118 dB(C) op 1 meter van de box
	Eindtijd
Tijden	<p>Zo t/m do Muziek tot 23:00 uur Einde evenement om 24:00 uur</p> <p>Vrijdag en zaterdag Muziek tot 1:00 uur Einde Evenement om 2:00 uur</p>
Voorkeurspositie tent of parkeren	Het podium met geluidinstallatie dient geplaatst te worden in de richting die zoveel mogelijk van de woonbebouwing afdraagt. Bij voorkeur is dit in de oostelijke richting. .
Verkeer en parkeren	<p>De organisator van een evenement dient te zorgen voor voldoende parkeergelegenheid en dient dit in goede banen te leiden.</p> <p>Er dient voldoende fietsenstalling gecreëerd te worden, om onveilige en onordelijke situaties te voorkomen.</p> <p>Parkeren voor bezoekers kan op de parkeerpleinen rond het Abe Lenstrastadion.</p>
Veiligheid	<p>De calamiteitsroute moet altijd vrij blijven van obstakels en mag niet gebruikt worden als vluchtroute voor bezoekers. Om tegengesteld verkeer te voorkomen.</p> <p>Een organisator dient rekening te houden met het water rondom het evenemententerrein en dient hierop passende maatregelen te treffen, zoals het plaatsen van hekwerk.</p> <p>Vluchtroutes dienen op een duidelijke manier aangegeven te worden.</p>
Voorzieningen	Zijn nog niet aangelegd; let op: er is een doorlooptijd van 18 maanden bij de nutsbedrijven (!) + precies locaties waar de voorzieningen nodig zijn (ook voor de opstelling van de kermis bijvoorbeeld).
Bijzonderheden	<p>Bij thuiswedstrijden van voetbal is er geen mogelijkheid tot gebruik van het terrein in verband met parkeren van bezoekers aan de voetbalwedstrijd.</p> <p>Dit terrein is nu nog grasterrein en zal naar verwachting ergens komende jaren gereed gemaakt worden als (verhard) evenemententerrein.</p>



Noordveld Abe Lenstra boulevard (toekomstig evenemententerrein)

Evenementenbeleid 2026 Gemeente Heerenveen

Locatieprofiel 6	Recreatiegebied De Heide	
Evenementen met versterkt geluid	Butterfly Beach Party	Swim to fight for Cancer
Duur (dagen)	1	1
Geluidnormen	Zie meetpunten	110 dB(A) en 124 dB(C) op 1 meter van de box
Tijden	Eindtijd	
	Zo t/m do Muziek: 23:00 uur Einde evenement om 24:00 Vrijdag en zaterdag Muziek tot 1:00 uur Einde evenement om 2:00 uur	
Voorkeurspositie tent of parkeren	Het podium met geluidinstallatie dient geplaatst te worden in de richting die zoveel mogelijk van de woonbebouwing afdraagt. Bij voorkeur is dit in de westelijke richting.	
Verkeer en parkeren	De organisator van een evenement dient te zorgen voor voldoende parkeergelegenheid en dient dit in goede banen te leiden. De inzet van voldoende parkeerwachters en verkeersregelaars is van belang. Er dient voldoende fietsenstalling gecreëerd te worden, om onveilige en onordelijke situaties te voorkomen.	
Veiligheid	De calamiteitenroute moet altijd vrij blijven van obstakels en mag niet gebruikt worden als vluchtroute voor bezoekers. Om tegengesteld verkeer te voorkomen. Een organisator dient rekening te houden met het water rondom het evenemententerrein en dient hierop passende maatregelen te treffen, zoals het plaatsen van hekwerk. Vluchtroutes dienen op een duidelijke manier aangegeven te worden.	
Voorzieningen	Er is een watervoorziening achter de kiosk. Er zijn geen voorzieningen voor stroom. De organisator van een evenement dient gebruik te maken van eigen voorzieningen.	
Bijzonderheden	Bij het plaatsvinden van evenementen dient er rekening te worden gehouden met recreanten; dit dient duidelijk van elkaar gescheiden te blijven om gevaarlijke situaties tijdens op/afbouwen te voorkomen. Er mag geen alcohol geschonken en genuttigd worden op het terrein. Als onderdeel van een evenement is het wel toegestaan maar dient het evenemententerrein duidelijk afgebakend te worden.	

Butterfly Beach Party

Meetpunt 1: 62 dB(A), 82 dB(C)

Meetpunt 2: 64 dB(A), 83 dB(C)

Meetpunt 3: 63 dB(A), 90 dB(C)

Meetpunt 4: 56 dB(A), 85 dB(C)

Meetpunt 5: 55 dB(A), 83 dB(C)

Meethoogte: 1,5 meter (mv)



Recreatiegebied De Heide

Evenementenbeleid 2026 Gemeente Heerenveen

Locatieprofiel 7	Akkrum (Heechein, Haven, Bij de kerk)
Evenementen met versterkt geluid	Dorpsfeest, kermis, country&western-festival
Duur (dagen)	meerdaags
Geluidnormen	110 dB(A) en 124 dB(C) op 1 meter van de box
Tijden	Eindtijd
	Zondag t/m donderdag Muziek tot 23:00 uur Einde evenement om 24:00 uur Vrijdag en zaterdag Muziek tot 1:00 uur Einde evenement om 2:00 uur
Voorkeurspositie tent of parkeren	Het podium met geluidinstallatie dient geplaatst te worden in de richting die zoveel mogelijk van de woonbebouwing afdraagt. Bij voorkeur is dit in noordwestelijke richting.
Verkeer en parkeren	De organisator van een evenement dient te zorgen voor voldoende parkeergelegenheid en dient dit in goede banen te leiden. De inzet van voldoende parkeerwachten en verkeersregelaars is van belang. Er dient voldoende fietsenstalling gecreëerd te worden, om onveilige en onordelijke situaties te voorkomen.
Veiligheid	De calamiteitenroute moet altijd vrij blijven van obstakels en mag niet gebruikt worden als vluchtroute voor bezoekers. Om tegengesteld verkeer te voorkomen. Een organisator dient rekening te houden met het water rondom het evenemententerrein en dient hierop passende maatregelen te treffen, zoals het plaatsen van hekwerk. Vluchtroutes dienen op een duidelijke manier aangegeven te worden.
Voorzieningen	Bij de kerk staat een marktkast voor stroom.
Bijzonderheden



Akkrum (Heechtein, Haven, Bij de kerk)

Evenementenbeleid 2026 Gemeente Heerenveen

Locatieprofiel 8	Oranjewoud (omgeving De Overtuin)
Evenementen	Oranjewoudfestival
Duur (dagen)	4
Geluidnormen	Zie meetpunt
Tijden	Eindtijd
	Zondag t/m donderdag Muziek tot 23:00 uur Einde evenement om 24:00 uur Vrijdag en zaterdag Muziek tot 1:00 uur Einde evenement om 2:00 uur
Voorkeurspositie tent of parkeren	Het podium met geluidinstallatie dient geplaatst te worden in de richting die zoveel mogelijk van de woonbebouwing afdraagt. Bij voorkeur is dit in zuidelijke richting.
Verkeer en parkeren	<p>De organisator van een evenement dient te zorgen voor voldoende parkeergelegenheid en dient dit in goede banen te leiden.</p> <p>De inzet van voldoende parkeerwachters en verkeersregelaars is van belang.</p> <p>Er dient voldoende fietsenstalling gecreëerd te worden, om onveilige en onordelijke situaties te voorkomen.</p>
Veiligheid	<p>De calamiteitenroute moet altijd vrij blijven van obstakels en mag niet gebruikt worden als vluchtroute voor bezoekers. Om tegengesteld verkeer te voorkomen.</p> <p>Een organisator dient rekening te houden met het water rondom het evenemententerrein en dient hierop passende maatregelen te treffen, zoals het plaatsen van hekwerk.</p> <p>Vluchtroutes dienen op een duidelijke manier aangegeven te worden.</p>
Voorzieningen	<p>Er zijn geen voorzieningen voor stroom.</p> <p>Er is in het kantoor van Staatsbosbeheer beperkt water aanwezig (en in de wintermaanden niet).</p> <p>De organisator van een evenement dient gebruik te maken van eigen voorzieningen.</p>
Bijzonderheden	<p>De gemeente is eigenaar en beheerder van de Overtuin is. Bij de aankoop van de tuin, in 1952, zijn gebruiksvoorwaarden vastgelegd, op verzoek van de vroegere eigenaar. Die hebben betrekking op het gebruik en de inrichting van de tuin. Enige jaren geleden hebben we wat versoepelingen af kunnen spreken met de erven. Zodat bijvoorbeeld het Festival Oranjewoud in de tuin plaats mag vinden.</p> <p>Activiteiten moeten natuur/cultuur gerelateerd zijn, in de ambiance van de tuin passen en er mogen geen aanpassingen van de tuin plaatsvinden, niet tot schade leiden. Commerciële activiteiten en horeca zijn niet toegestaan (muv het Festival).</p>

Oranjewoudfestival

Meetpunt Lindelaan 2: 72 dB(A), 80 dB(C)

Meethoogte: 5 meter (mv)



Oranjewoud (omgeving De Overtuin)



Oranjewoud (omgeving De Overtuin)

Evenementenbeleid 2026 Gemeente Heerenveen

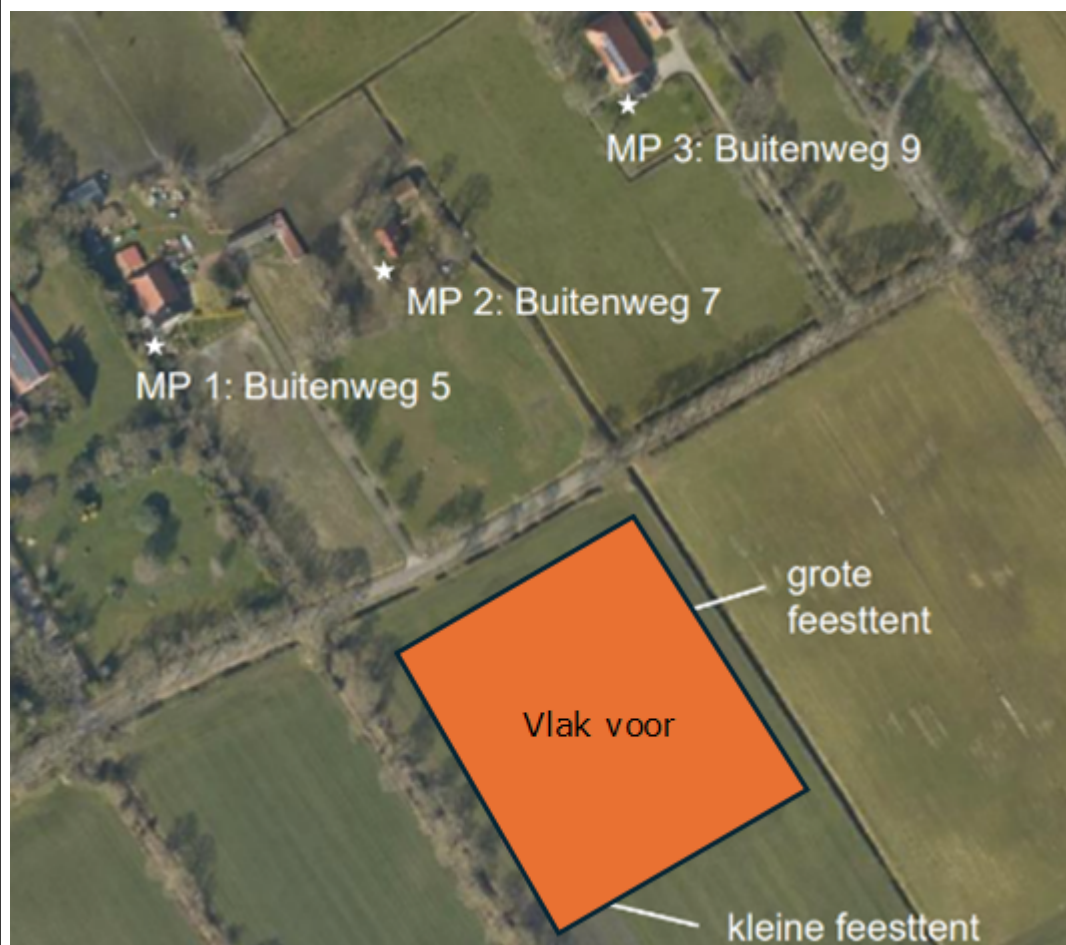
Locatieprofiel 9	Oudehorne (terrein Buitenweg)
Evenementen	De Flaeijel
Duur (dagen)	3
Geluidnormen	Zie meetpunten
Tijden	Eindtijd
	<p>Zondag tot en met woensdag Versterkte muziek om 23:00 uur Einde evenement om 24.00 uur</p> <p>Donderdag, vrijdag en zaterdag Versterkte muziek om 2:00 uur Einde evenement om 04.00 uur</p> <p>(dit is een afspraak uit het Evenementenbeleid 2013)</p>
Voorkeurspositie tent of parkeren	Het podium met geluidinstallatie dient geplaatst te worden in de richting die zoveel mogelijk van de woonbebouwing afdraagt. Bij voorkeur is dit in zuidoostelijke richting. In overleg met de gemeente is wellicht een andere indeling mogelijk.
Verkeer en parkeren	<p>De organisator van een evenement dient te zorgen voor voldoende parkeergelegenheid en dient dit in goede banen te leiden.</p> <p>De inzet van voldoende parkeerwachten en verkeersregelaars is van belang.</p> <p>Er dient voldoende fietsenstalling gecreëerd te worden, om onveilige en onordelijke situaties te voorkomen.</p>
Veiligheid	<p>De calamiteitenroute moet altijd vrij blijven van obstakels en mag niet gebruikt worden als vluchtroute voor bezoekers. Om tegengesteld verkeer te voorkomen.</p> <p>Een organisator dient rekening te houden met het water rondom het evenemententerrein en dient hierop passende maatregelen te treffen, zoals het plaatsen van hekwerk.</p> <p>Vluchtroutes dienen op een duidelijke manier aangegeven te worden.</p>
Voorzieningen	Dit is particulier terrein, die gegevens zijn bij ons niet bekend.
Bijzonderheden	<p>Evenementen kunnen hier alleen plaatsvinden als de eigenaar hier toestemming voor geeft.</p> <p>De eigenaar kan daarnaast aanvullende afspraken met de organisatoren maken over het gebruik van het terrein.</p> <p>Een omgevingsvergunning is niet vereist omdat het evenement planologisch is ingepast in het Omgevingsplan.</p>

De Flaeijel

Meetpunt 1: 63 dB(A), 85 dB(C)

Meetpunt 2: 62 dB(A), 85 dB(C) Meethoogte: 5 meter (mv)

Meetpunt 3: 61 dB(A), 82 dB(C)



Oudehorne (terrein Buitenweg)

Geluid bij evenementen en festiviteiten

1. Inleiding geluid

1.1 Wettelijk kader

De Algemene Plaatselijke Verordening Gemeente Heerenveen (APV) is de wettelijke basis voor evenementen en festiviteiten. Voor geluid bij evenementen ligt die wettelijke basis specifiek in artikel 4:6 van de APV. Hierin staat dat het verboden is om in de open lucht toestellen of geluidsapparatuur te gebruiken of andere handelingen te verrichten die voor een omwonende of de omgeving geluidhinder veroorzaken. Versterkte muziek bij een evenement kan zorgen voor hinder. Het college van burgemeester en wethouders (hierna: het college) kan van het verbod ontheffing verlenen.

Als er meer geluid geproduceerd wordt bij met name horecabedrijven (milieubelastende activiteit = voormalige inrichting Wet milieubeheer) bestaat de mogelijkheid om een melding doen voor een incidentele en collectieve festiviteit. In de algemene plaatselijke verordening staan de spelregels voor deze activiteiten.

Met het verlenen van een geluidontheffing staan we een bepaalde mate van hinder naar de omgeving toe. In deze bijlage staat:

- Wanneer een ontheffing nodig is.
- Wanneer een akoestisch onderzoek van de organisatie nodig is.
- Het normenstelsel op grond waarvan het college de geluidontheffing verleend.

1.2 Afwijkingsbevoegdheid

Het is voor het college mogelijk om gemotiveerd af te wijken van het normenstelsel bij:

- Evenementen die van groot (maatschappelijk en/of economisch) belang zijn voor de gemeente.
- Evenementen die eenmalig zijn en/of
- een zeer bijzonder karakter hebben.

1.3 Bronnen en literatuur

Bij het opstellen van deze bijlage is aangesloten bij bestaande wet- en regelgeving, zoals de Omgevingswet, en andere relevante beleidsstukken, zoals de Nota Limburg en het Derde Convenant preventie gehoorschade muzieksector. Verder is er aangesloten bij gerechtelijke uitspraken. In bijlage 3 staat een overzicht van de gehanteerde bronnen en literatuur.

2. Geluidhinder

Bij de beoordeling van geluid houden we naast het geluidniveau ook rekening met andere factoren. Of geluid van een evenement als hinderlijk wordt ervaren, hangt namelijk af van verschillende factoren die met elkaar samenhangen. In het normenstelsel van deze bijlage is rekening gehouden met onderstaande factoren.

Akoestische factoren

- Het geluidniveau. Hoe hoger het niveau, hoe groter de prikkeling en de stress.
- De blootstellingsduur. De hinder neemt toe naarmate omwonenden het geluid langer horen. Voor evenementen gaat het dan om zowel de duur van een evenement als om hoe vaak op een bepaalde plek evenementen plaatsvinden.
- Tijdstip: Mensen ervaren meer hinder van geluid op latere tijdstippen.
- Lage tonen worden als meer storend ervaren. Daarom ervaren mensen meer hinder van evenementen met muziek met veel lage bastonen.

Sociaalpsychologische factoren

- De maatschappelijke aanvaardbaarheid: evenementen met een sterk maatschappelijk karakter, dragen bij aan de onderlinge samenhang. Minder prettige bijkomstigheden, zoals hoge geluidniveaus en een latere eindtijd, worden dan eerder als acceptabel beschouwd.
- De voorspelbaarheid: mensen ervaren meer hinder van onverwacht of onregelmatig geluid dan van geluid dat meer voorspelbaar is.
- Gevoel van beheersbaarheid: als er geen gevoel van beheersbaarheid is, ontstaat er steeds meer prikkeling en stress. Het gaat dan bijvoorbeeld om de zekerheid over het begin- en eindtijdstip van het geluid en of mensen het geluid kunnen ontlopen.

3. Gehoorschade bezoekers evenement

Tussen het Rijk en de organisatoren van festivals is het Derde Convenant Preventie Gehoorschade Muzieksector afgesloten. Om volwassen bezoekers te beschermen zijn in het convenant afspraken gemaakt over een hoogste equivalent gemiddeld geluidniveau van LAeq-15 min = 103 dB(A)* voor volwassenen ter plaatse van de mengtafel, ofwel de Front Of House (FOH) of regietoren. Deze staat meestal 20 tot 25 meter van het hoofdpodium af. Doel hiervan is om het risico op gehoorschade bij bezoekers (met name tussen het podium en FOH) te verkleinen. Zowel in de aanvraag als de ontheffing wordt dit als uitgangspunt vastgelegd.

***)** Voor muziekevenementen voor kinderen en jongeren hanteert het convenant de volgende hoogste equivalent gemiddeld geluidniveaus:

- Voor shows voor jonge kinderen (tot en met 13 jaar) is dit maximaal 91 dB(A);
- Voor shows voor kinderen/jongeren van 14 en 15 jaar is dit maximaal 96 dB(A);
- Voor shows voor kinderen/jongeren van 16 en 17 jaar is dit maximaal 100 dB(A).

Het college vindt de bescherming van bezoekers belangrijk. Ten opzichte van dat wat is afgesproken in het Derde Convenant, is het beleid bij ons 3 dB(A) strenger. Doel hiervan is om het risico op gehoorschade bij bezoekers (afhankelijk van onder andere de hoogte van het geluidniveau, de duur van de blootstelling en de periode rust na blootstelling) te verkleinen. Voor volwassenen geldt een maximale waarde van LAeq-15 min = 100 dB(A). Net als voor volwassenen, geldt de verlaging ook voor jongeren van 16/17 jaar (97 dB(A)), voor 14/15 jaar (93 dB(A)) en voor kinderen t/m 13 jaar (88 dB(A)). Dit is besloten met hetzelfde doel als voor volwassenen: om het risico op gehoorschade te verkleinen. In de praktijk blijkt dat dit voor de meeste evenementen haalbaar is en niet ten koste gaat van de muziekbeleving.

Gehoorbescherming

Als het muziekgeluid boven de stelde waarden uitkomt, moet de organisatie haar bezoekers gehoorbescherming aanbieden. Die moet eenvoudig beschikbaar en goed vindbaar zijn voor de bezoekers. De organisatie moet haar bezoekers voor het evenement of aan het begin van het evenement informatie geven over de noodzaak van gehoorbescherming en de beschikbaarheid ervan. Uiteindelijk maakt de bezoeker zelf de keuze of hij de gehoorbescherming ook gebruikt.

Relatie normering gehoorbescherming en omgeving

De maximaal toegestane belasting voor gehoor is vaak het uitgangspunt voor de maximale geluidbehoefte van een evenement, maar is tevens BBT/Alara. Als er door de opgenomen geluidnormering voor de omgeving niet kan worden voldaan aan de geluidbehoefte van het evenement, is er aanleiding om een weigering van de ontheffing te overwegen omdat deze niet te handhaven is (fictieve weigering).

4. Geluidhinder bij geluidgevoelige bestemmingen

Het geluid bij evenementen brengt een bepaalde mate van overlast mee voor de omgeving, die meestal bestaat uit woningen. Om deze overlast te beperken, stellen we normen aan het aantal geluidsdagen, de begin- en eindtijden en de hoeveelheid te produceren geluid tijdens een evenement. Dat zijn de spelregels in deze bijlage.

We geven in deze bijlage aan wat maximaal is toegestaan, in de vorm van een grenswaarde. Wat we in werkelijkheid toestaan, is afhankelijk van de aanvraag van de geluidontheffing en/of de uitkomsten van een akoestisch onderzoek. Die normstelling is maatwerk en komt voor normale muziek-evenementen in principe tot uiting in de locatieprofielen. De hieronder opgenomen normstelling is dus richtinggevend voor nieuwe evenementen of te wijzigen locatieprofielen, maar kan in de praktijk afwijken.

Wij sluiten ook aan bij het BBT (Best Beschikbare Technieken) -principe. Het doel hiervan is dat toegepaste maatregelen en voorzieningen het milieu zoveel mogelijk moeten beschermen, maar dat tegelijkertijd ook redelijk moeten zijn.

4.1 Aantal geluidsdagen

Er is geen regelgeving voor het aantal geluidsdagen voor een of meerdere evenementen. Wat acceptabel is voor een bepaalde locatie wegen we als gemeente zelf af. Wij hanteren maximaal 12 dagen per locatie per jaar. Wanneer het geluid bij een evenement in de nachtperiode doorloopt tot in de volgende dag rekenen we dit als één geluidsdag.

4.2 Tijden

De eindtijden voor buitenevenementen en de muziek worden vermeld en toegelicht in het evenementenbeleid, onder paragraaf 4.3.

Bij evenementen die daags na elkaar op dezelfde locatie plaatsvinden, moeten er tussen de eindtijd en de begintijd van de muziek minimaal acht uren van rust zitten. Dit moet een aaneengesloten rustperiode zijn. Dit betekent dat bij een eindtijd van bijvoorbeeld 01:00 uur 's nachts, een begintijd mogelijk is van 9:00 uur de volgende ochtend en niet eerder.

4.3 Geluidnormen

Voor de bepaling van de geluidnormen maken we onderscheid tussen lichte - en normale muziek evenementen, de op- en afbouw, overig geluid en festiviteiten. Hierbij geldt dat:

- Evenementen altijd gebruik moeten maken van BBT (Best Beschikbare Technieken) om geluidhinder zoveel mogelijk te beperken.
- We geluidmetingen naar muziekgeluid uitvoeren volgens het meetprotocol beschreven in bijlage 1.
- We andere geluidmetingen uitvoeren volgens de HMRI 1999.
- We geluidnormen vastleggen op de gevel van omliggende woningen, de gevel van andere geluidgevoelige gebouwen, op vastgestelde referentiepunten (1 meter van de geluidbox) of ter plaatse van het Front of House.
- Onderstaande normen gaan uit van:
 - Housemuziekspectrum;
 - en een gevelisolatiewaarde van 20 dB.

Bij een andere muziekspectrum of isolatiewaarde stellen we de maximale grenswaarde overeenkomstig bij.

4.3.1 Licht muziek evenement (zie toelichting)

Lichte muziek evenementen zijn kleinschalige (buurt)evenementen in de dag- en avondperiode. Hierbij is in de nachtperiode geen muziek toegestaan. Het muziekgeluid heeft slechts een ondersteunende functie in de sfeer. Er is meestal sprake van een hoge maatschappelijke betrokkenheid van de bezoekers en omgeving. Deze evenementen hebben een meldplicht en mogen worden gehouden volgens de algemene regels uit de algemene plaatselijke verordening. We houden hierbij de volgende spelregels aan:

- tijd van zondag tot en met donderdag: tussen 7:00 tot 23:00 uur;
- tijd van vrijdag tot en met donderdag: tussen 7:00 tot 1:00 uur;
- Maximum aantal per jaar 12 dagen;
- Binnenactiviteiten:
 - ramen en deuren gesloten houden.
 - Maximaal geluidniveau (LAeq) in in- en aanpandig gelegen woning: 50 dB(A).
- Buitenactiviteiten:
 - Maximaal geluidniveau (LAeq) van 104 dB(A) en 118 dB(C) op 1 meter van de geluidbox.

Indien de organisatie hieraan niet kan voldoen, beoordelen we het muziekgeluid volgens de algemene criteria waaraan we een nieuw of te wijzigen 'normaal muziek evenement' toetsen (paragraaf 4.3.2.).

4.3.2 Normaal (grootschalig) muziekevenement (zie toelichting)

Een normaal muziekevenement moet voldoen aan de geluidsnormen zoals opgenomen in het locatieprofiel. Voor een aanvraag voor nieuwe of te wijzigen evenementen hanteren we de volgende uitgangspunten als standaardwaarde:

Op de gevel van omliggende woningen, andere geluidgevoelige gebouwen of vastgestelde referentiepunten:

- Voor de dag- en avondperiode is een geluidniveau van 70 dB(A) en 84 dB(C) toegestaan. Als grenswaarde geldt respectievelijk 85 dB(A) en 99 dB(C)
- Voor de nachtperiode is een maximaal geluidniveau van 45 dB(A) en 59 dB(C) toegestaan.

Waarbij Front of house (FOH) een ondersteunende grenswaarde geeft:

- Er is een maximaal geluidniveau van 100 dB(A)* toegestaan voor bezoekers van 18 jaar en ouder.
- Er is een maximaal geluidniveau van 114 dB(C)** toegestaan voor bezoekers van 18 jaar en ouder.

* voor bezoekers van 16/17 jaar, 14/15 jaar en 13 jaar en jonger geldt resp. 97 dB(A), 93 dB(A) en 88 dB(A).

** voor bezoekers van 16/17 jaar, 14/15 jaar en 13 jaar en jonger geldt resp. 111 dB(C), 107 dB(C) en 102 dB(C).

4.3.3 Op- en Afbouw

De tijden voor de op- en afbouw van evenementen staan in het evenementenbeleid (tussen 09:00 uur en 21:00 uur). Voor de geluidsniveaus die we tijdens de op- en afbouw periode maximaal toestaan, gelden de volgende grenswaarden:

- LAeq = 70 dB(A) in de dagperiode en 65 dB(A) in de avondperiode;
- LAmx = 85 dB(A) in de dagperiode en 80 dB(A) in de avondperiode.

4.3.4 Overig geluid

Voor de geluidsniveaus van overig geluid tijdens het evenement (naast muziekgeluid en het geluid van de op- en afbouw) gelden de grenswaarden zoals in paragraaf 22.63 van het Omgevingsplan gemeente Heerenveen.

Tabel 22.3.1 Waarde voor geluid op een geluidsgevoelig gebouw

	07.00 - 19.00 uur	19.00 - 23.00 uur	23.00 - 07.00 uur
LAeq	50 dB(A)	45 dB(A)	40 dB(A)
LAmx	70 dB(A)	65 dB(A)	60 dB(A)

Tabel 22.3.3 Waarde voor geluid in een geluidsgevoelige ruimte binnen een in- of aanpandig geluidsgevoelig gebouw

	07.00 - 19.00 uur	19.00 - 23.00 uur	23.00 - 07.00 uur
LAeq	35 dB(A)	30 dB(A)	25 dB(A)
LAm _{ax}	55 dB(A)	50 dB(A)	45 dB(A)

Denk aan (nood)stroomaggregaten die gedurende het evenement noodzakelijk zijn als het elektriciteitsnet onvoldoende kan leveren. De locatie en afscherming hiervan zijn bepalend voor de geluidbelasting.

4.3.5 Incidentele- en collectieve festiviteiten

Incidentele- en collectieve festiviteiten die plaatsvinden bij een bedrijf, worden onder de Omgevingswet gezien als een milieubelastende activiteit (voorheen inrichting Wet milieubeheer). Dit gebeurt voornamelijk bij horecabedrijven waarbij meer geluid wordt gevraagd dan normaal gesproken (volgens de zogenaamde 'representatieve bedrijfssituatie') nodig is. Hiervoor kan men een (digitale) melding doen. De exacte spelregels staan in de algemene plaatselijke verordening. Voor de spelregels verwijzen we naar paragraaf 4.3.1. voor lichte muziekevenementen.

Het enige verschil met de lichte muziekevenementen zit hem in het toegestane aantal dagen. Hierbij maken we onderscheid tussen Heerenveen Centrum en de rest van de gemeente Heerenveen. In Heerenveen Centrum zijn maximaal twaalf collectieve dagen toegestaan. Voor het overige grondgebied maken we een opsplitsing tussen collectieve en incidentele festiviteiten. Incidenteel zijn er maximaal acht dagen per jaar toegestaan en in totaal met de collectieve dagen twaalf dagen per jaar.

4.3.6 Akoestisch onderzoek

De gemeente Heerenveen (de vergunningverlener) bepaalt wanneer de organisator van een evenement in een akoestische rapportage duidelijk moet maken wat hij nodig heeft qua toegestane hoeveelheid geluid (van het evenement zelf, de op- en afbouw en het overige geluid). Zeker als de verwachting is dat de grenswaarden worden bereikt. Wij beoordelen dit als gemeente per ontheffing. Het akoestische onderzoek moet voldoen aan het meet- en rekenprotocol van bijlage 1.

De richtlijn voor muzieklawaai komt uit de nota Limburg en is het referentieniveau plus tien dB in een woning. Hiermee accepteren we de status 'veel hinder'. De bijbehorende gevelbelasting is zestig dB(A) en 74 dB(C). Als de aanvraag door de organisator of de vergunningverlener aannemelijk maakt dat de geluidbelasting bij een woning hoger of gelijk aan de zestig dB(A) is, vereisen we bij de aanvraag een akoestisch onderzoek. Is voor de desbetreffende locatie al actuele akoestische informatie beschikbaar, dan kan de vergunningverlener de onderzoekspllicht laten vervallen.

4.3.7 Niet-meet verklaring

Er kunnen zich situaties voordoen waarbij uit het akoestisch onderzoek vooraf al blijkt dat er sprake is van een normoverschrijding bij een beperkt aantal geluidsgevoelige objecten. In deze situaties kan een organisator van een evenement proberen een overeenkomst te sluiten met de individuele bewoners of eigenaren van deze geluidsgevoelige objecten. Dit kan bijvoorbeeld door hen te compenseren voor de tijdelijke hogere mate van geluidoverlast. Wij willen deze mogelijkheid als gemeente niet

van tevoren uitsluiten en toetsen de aanvragen waarbij sprake is van dergelijke overeenkomsten met als uitgangspunten:

- De afspraken tussen een organisator en de omwonenden moeten altijd per individuele bewoner zijn gemaakt.
- Alle bewoners van de woningen met een gevelwaarde boven de grenswaarde moeten met de overeenkomst akkoord zijn gegaan.
- Het moet duidelijk zijn om welke geluidbelasting en tijdsduur het gaat. Bij de vergunningsaanvraag moet uit het akoestisch onderzoek (conform het meet- en rekenprotocol) blijken welke geluidbelasting wordt verwacht op de betreffende woningen.
- De compensatie moet proportioneel zijn. Voor een compensatie van 24 uur vinden wij €150 per persoon een redelijk richtbedrag.

4.3.8 Stemgeluid

Het stemgeluid van bezoekers van het evenement op het evenemententerrein is geen onderdeel van de (on)versterkte muziek en wordt dus niet in de beoordeling van de geluidniveaus opgenomen, tenzij dit in het bestemmingsplan anders is aangegeven.

Stemgeluid op het evenemententerrein bestaat meestal uit het meezingen van de bezoekers. Dit specifieke geluidniveau is indirect afhankelijk van het geluidniveau van de muziek. Het uitgangspunt is dat het muziekniveau bepalend en hoger is dan het stemgeluid. De organisator heeft direct invloed op de muziek qua geluidniveau en geluidsspectrum, met de instellingen op de mengtafel. Hierop is toezicht en handhaving. Het stemgeluid nemen we daardoor niet in de beoordeling mee.

Als de gronden in het bestemmingsplan bestemd zijn voor evenementen, is hier meestal al een locatieonderzoek uitgevoerd om een goede ruimtelijke ordening af te wegen. Hierin is ook het stemgeluid van bezoekers binnen en buiten het evenemententerrein beoordeeld. Daarvoor zijn mogelijk planregels opgesteld, die doorwerken in deze bijlage.

Toelichting evenementengeluid

Wanneer is een ontheffing artikel 4:6 van de APV nodig? Vanuit de gehoorveiligheid is gekozen voor een drempelwaarde bij muziekgeluid van 90 dB(A) en 104 dB(C) op een meter afstand van de muziekbox(en). Dit beschermt vooral jonge kinderen tegen gehoorschade. Deze waarde is voor iedereen duidelijk herkenbaar en komt terug in het aanvraagformulier voor de ontheffing. Als een muziekevenement onder deze waarde blijft, is geen ontheffing nodig en gelden deze bronwaarden (APV). Het bevoegd gezag neemt dan geen gevel/immissie geluidnormen in dB(A) en dB(C) op.

Het bronvermogen van de muziekbox bedraagt zo'n 100 dB(A). In onderstaande tabel wordt in deze worst-case de afnemende geluidbelasting op de gevel van een woning gegeven bij een toenemende afstand.

Bronvermogen box LAeq = 100 dB(A) *)	Afstand muziekbox - gevel woning (m)	Demping (dB(A) **)	Geluidbelasting LAeq op gevel (dB(A))
	6	25	75
	11	30	70
	20	35	65 (max dag)
	35	40	60 (max avond)
	60	45	55
	100	50	50

*) Bij een lager bronvermogen met x dB(A) in de linkerkolom neemt de geluidbelasting in de rechterkolom ook met x dB(A) af

**) afstandsverdubbeling geeft een demping van 6 dB(A) (zie bijlage)

Bij de grenswaarde voor lichte muziekevenementen van 65/60 dB(A) in de dag/avondperiode (status ernstige hinder in de woning) moet de organisator de muziekbox op een minimale afstand van 20/35m in de dag/avondperiode van een woning plaatsen, met de muziek van de woning af gericht.

De Nota Limburg (Nota evenementen met een luidruchtig karakter 1966) is het leidende uitgangspunt.

De gevelwering van bestaande woningen is minimaal twintig dB volgens het Besluit bouwwerken leefomgeving. Nieuwbouwwoningen zijn duurzamer en energiezuinig en hebben hierdoor een gevelwering van minimaal 25 dB. We leggen de geluidswering tijdens de vergunningverlening vast. Daar waar nodig moet de aanvrager deze berekenen of meten.

Voor een licht muziekevenement gaan we voor de dag- en avondperiode uit van 'spraakverstaanbaarheid' en de grenswaarde voor 'enige hinder' uit de hinder-kwalificatietabel in de woning. Het maximale binnenniveau in de dagperiode en avondperiode bedraagt $35 + 10 = 45$ dB(A), resp. $30 + 10 = 40$ dB(A). Als we rekening houden met gemiddelde gevelisolaties van 20 dB, mag men uitgaan van een gevelbelasting van maximaal 65 dB(A) in de dagperiode en 60 dB(A) in de avondperiode.

Voor een licht muziekevenement gaan we voor de nachtperiode uit van 'slaapverstoring' en de grenswaarde voor 'geen hinder' uit de hinder-kwalificatietabel in de woning. Het maximale binnenniveau in de nachtperiode bedraagt $25 + 0 = 25$ dB(A). Als we rekening houden met gemiddelde gevelisolaties van 20 dB, mag men uitgaan van een gevelbelasting van maximaal 45 dB(A). Er is dan geen sprake meer van muziekgeluid.

Voor normale muziekevenementen gaan we voor de dag- en avondperiode uit van 'spraakverstaanbaarheid' en de grenswaarde van 50 dB(A) voor 'onduldbare hinder' uit de hinder-kwalificatietabel in de woning. Houden we rekening met gemiddelde gevelisolaties van 20 dB, dan mag men uitgaan van een gevelbelasting van maximaal 70 dB(A).

Als een organisator een hogere waarde vergund wil krijgen, dan moet hij bij de aanvraag een aanvullend akoestisch onderzoek (laten) doen naar de benodigde gevelwering van de betreffende woning(en).

Voor normale muziekevenementen gaan we voor de nachtperiode uit van 'slaapverstoring' en de grenswaarde voor 'geen hinder' in de woning. Het maximale binnenniveau in de nachtperiode bedraagt $25 + 0 = 25$ dB(A). Als we rekening houden met gemiddelde gevelisolaties van 20 dB, mag men uitgaan van een gevelbelasting van maximaal 45 dB(A). Er is dan geen sprake meer van muziekgeluid, hooguit achtergrondmuziekgeluid op grote afstand.

Bij de geluidbelasting bij FOH rekent men vaak met een afstand van 20 tot 25 meter van het podium/opstelling boxen. Grofweg kunnen we rekenen met een afstandsdeemping van 36 dB(A). Bij een 'gehoorgrens' voor volwassenen heeft het podium een maximaal bronvermogen van $100 + 36 = 136$ dB(A) (en 150 dB(C)). Het oor ligt dan op de box. We gaan er hierbij vanuit dat de bezoeker de aangeboden gehoorbescherming vrijwillig draagt.

dB(C) normering

De dB(C) normering is afhankelijk van de optredende dB(A) waarde in combinatie met het optredende muziekspectrum. De aanvrager geeft dit aan. Volgens de 'NSG-Richtlijn muziekspectra in de horeca' (maart 2015) accepteren we een muziekspectrum met bastonen overeenkomstig het pop/dance/house/ultrabass-spectrum. Het verschil tussen de dB(A) waarde en dB(C) waarde varieert volgens deze richtlijn positief tussen de zes en twintig dB. Met de keuze van het spectrum ligt hiermee ook de te vergunnen dB(C) waarde op enig meetpunt vast.

Bij een B-evenement met een housespectrum vergunnen we naast bijvoorbeeld een 75 dB(A) ook een 89 dB(C) grenswaarde. Dezelfde redenering geldt voor de grenswaarde FOH van 100 dB(A) en dus 114 dB(C) voor volwassenen.

Omdat de grenswaarden A-gewogen zijn, drukken we het toelaatbare geluidniveau ook in dB(A) uit. Bij een A-gewogen geluidniveau wegen we de lage tonen minder mee dan de midden en hoge tonen. Dit betekent dat de bassen kunnen toenemen terwijl het totale A-gewogen geluidniveau niet of nauwelijks verandert. De organisatie van het evenement en handhavers van een gemeente kunnen hierdoor moeilijk inschatten of het geproduceerde geluidniveau aansluit bij de uitgangspunten van het akoestisch onderzoek. Het hulpmiddel hierbij is het C-gewogen geluidniveau. In de C-weging beoordelen we de lage tonen zwaarder. Het verschil tussen het A- en C-gewogen geluidsniveau zegt hierdoor iets over de mate van lage tonen. In tabel 2 en hieronder geven we weer wat het verschil is tussen het A- en C-gewogen geluidsniveau per muziekspectrum.

Toelichting akoestisch onderzoek

Uitgangspunt is een drempelwaarde van 60 dB(A) en 74 dB(C) op de gevel van een omliggende woning. In de woning is er dan sprake van een geluidbelasting van 40->50 dB(A). Vanuit de Nota Limburg is er dan sprake van een status 'veel hinder' voor spraakverstaanbaarheid. Komt het muziekgeluid van het evenement boven deze waarde of wordt dit aannemelijk gemaakt, dan is bij de ontheffing een akoestisch onderzoek nodig.

Op locaties waar vaker evenementen zijn gehouden, is deze akoestische informatie meestal al bekend. De vergunningverlener kan dan afzien van de onderzoeksplicht. Hij geeft de ontheffing dan af op basis van de bestaande informatie.

Bij welke afstand wordt de drempelwaarde van 60 dB(A) bij een normaal muziekevenement bereikt? Wanneer bij een evenement de geluidbelasting op het podium

gemiddeld 125 dB(A) is, is een afstand van ongeveer vijfhonderd meter nodig om dit geluid te dempen naar 60 dB(A). Omdat binnen deze range vrijwel altijd woningen staan, geldt voor deze evenementen een onderzoeksplicht. In bijlage 4 is een tabel opgenomen die de afstandsdemping in dB weergeeft.

Best Beschikbare Technieken

Het uitgangspunt bij elk evenement is dat de geluidbelasting op omliggende woningen en andere geluidsgevoelige gebouwen zo laag mogelijk is. Om dit te bereiken moet de organisator van het evenement:

- Niet meer geluid produceren dan nodig is voor het betreffende evenement.
- Geluidreducerende/-sturende maatregelen nemen die minimaal voldoen aan de Best Beschikbare Technieken (BBT).

Het begrip 'Beste Beschikbare Technieken' (BBT) - voorheen bekend als 'As Low As Reasonably Achievable' (ALARA) - is afkomstig uit de milieuwetgeving. Op grond van artikel 2.14 van de Wet algemene bepalingen omgevingsrecht (Wabo) moet bij de verlening van een vergunning worden meegewogen of een organisator van een milieubelastende activiteit de beste beschikbare technieken toepast. Voor de inhoud van het beginsel van BBT sluiten we aan bij de begripsbepalingen uit de Wabo. Door het treffen van BBT-maatregelen voorkomen we zoveel mogelijk onnodige geluidsemisatie.

Bij evenementen moet de organisator het BBT-principe (Best Beschikbare Technieken) toepassen. Dit zijn technieken om de geluidsoverdracht naar de omgeving zoveel als mogelijk te beperken.

De technieken die een organisator in ieder geval moet toepassen, zijn:

- het opstellen van podia en speakers in de meest optimale richting.
- Het zo laag mogelijk ophangen van gevlogen speakers.
- Het zo goed mogelijk richten van speakers op het publiek.
- gebruik maken van cardioïde opgestelde subs in een 1:2 verhouding als:
 - dit nodig is om aan de geluidnorm te kunnen voldoen;
 - dit een reductie oplevert van ten minste vijf dB(A) op de gevel van een woning, ongeacht of al aan de geluidnorm wordt voldaan;
 - er woningen binnen 25 meter van de achterzijde van een podium liggen.
- Het kantelpunt of de cross-over tussen subs en topkasten ligt op of boven de tachtig Hertz.
- Gevlogen subwoofers zijn niet toegestaan.
- Zogenaamde 'end fire' technieken zijn niet toegestaan.
- Het geluid onder de veertig Hertz moet worden afgefilterd met een verval van zes dB per tertsband*.

* Affilteren is een maatregel om hinder van (zeer) lage tonen te verminderen. Het geluidniveau onder een bepaalde frequentie wordt verminderd met een filter die

naarmate de frequentie lager wordt, het geluidniveau steeds verder reduceert.

Soundchecks

Soundchecks vinden bij voorkeur plaats op de dag van het evenement zelf en duren niet langer dan dertig minuten per podium/area. Als het organisatorisch niet anders kan, kunnen soundchecks de dag voorafgaand aan het evenement plaatsvinden. Soundchecks worden niet voor 10:00 uur en niet na 22:00 uur gehouden. Voor soundchecks gelden dezelfde maximale geluidniveaus als in de ontheffing zijn opgenomen.

Bijlagen bij geluid

Bijlage 1: Meet- en rekenprotocol

Bijlage 2: Overzicht van bronnen en literatuur

Bijlage 3: Begrippenlijst

Bijlage 4: Indicatie afstandsdemping vrije-veld situatie (HMRI 1999)

Bijlage 1: Meet- en rekenprotocol

1. Inleiding

Dit meet- en rekenprotocol (hierna: het protocol) is van toepassing op muziekgeluid van een evenementen in de open lucht die binnen gemeente Heerenveen worden gehouden. Het protocol is opgesteld om een eenduidige en heldere werkwijze te creëren voor het meten en rekenen met evenementengeluid in het algemeen en muziekgeluid in het bijzonder. Dit protocol is een onlosmakelijk onderdeel van de bijlage 'Geluidnormen voor evenementen in de open lucht gemeente Heerenveen' bij het evenementenbeleid. We werken het protocol periodiek bij op basis van ervaringen en voortschrijdende inzichten. De gemeente Heerenveen houdt bij de geluidmetingen de Handleiding meten- en rekenen industrielawaai 1999 (hierna: HMRI) aan als leidraad. De HMRI is echter opgesteld voor industrielawaai en hierdoor niet op alle onderdelen geschikt voor muzieklawaai van evenementen. In dit protocol staat hoe wij de HMRI toepassen bij de evenementen met als uitgangspunt 'meten = weten'.

2. Algemeen

2.1 Beoordelingspunten

- De grenswaarden voor evenementengeluid gelden op de gevels van omliggende woningen of andere geluidsgevoelige gebouwen (zoals ziekenhuizen, verpleeghuizen en scholen) of op vastgestelde referentiepunten.
- Een (blinde) gevel zonder ramen en deuren beschouwen we niet als beoordelingspunt.
- Een (dove) gevel zonder te openen delen beschouwen we wel als beoordelingspunt.
- De beoordeling vindt plaats op alle verdiepingen van een gebouw waarop zich geluidsgevoelige ruimten bevinden. In het akoestisch onderzoek moet men hiervoor rekenpunten opnemen op alle relevante verdiepingen. Geluidmetingen kunnen zich beperken tot het aantal maatgevende beoordelingspunten dat blijkt uit het akoestisch onderzoek.
- Om praktische redenen kan beoordeling plaatsvinden op referentiepunten. Hierbij moet worden berekend welk geluidniveau men als grenswaarde moet aanhouden.
- Er wordt beoordeeld op een hoogte van anderhalve meter in de dag- en avondperiode.
- Er wordt beoordeeld op een hoogte van vijf meter in de nachtperiode.

2.2 Beoordelingsgrootheid

We stellen de grenswaarden voor evenementengeluid in zowel LAeq als LCeq (het equivalente A/Cgewogen invallende geluidniveau). Bij het vaststellen van de beoordelingsgrootheid gelden de volgende correcties, die we verderop in het protocol nader toelichten:

- Bij aanwezigheid van stoorgeluid, een stoorgeluidcorrectie C-stoor tot maximaal drie dB.
- Bij aanwezigheid van gevelcorrectie, een gevelreflectiecorrectie Cg van drie dB.
- Geen bedrijfsduurcorrectie Cb.

- Geen toeslagen voor muziek-, tonaal- en impulsgeluid (respectievelijk K1, K2 en K3).
- In de regel geen meteorcorrectie C_m (uitzonderingen per locatie zijn mogelijk).

De beoordelingsgrootheid L_{Aeq} en L_{Ceq} wordt bepaald door geluidniveau dat gedurende minimaal drie minuten onafgebroken is gemeten en indien nodig wordt gecorrigeerd voor stoorgeluid, gevelreflectie en meteorcorrectie.

2.3 Afronding getallen

De rekenkundige tussenresultaten worden gepresenteerd tot één cijfer achter de komma. De beoordelingsgrootheden worden opgegeven in hele dB's. Deze getallen worden afgerond volgens NEN 1047. Hierbij geldt, dat wanneer het af te ronden getal op een vijf eindigt, dit wordt afgerond naar het dichtstbijzijnde gehele even getal. Dit betekent dat 40,5 dB wordt afgerond naar 40 dB en 45,5 dB naar 46 dB.

2.4 Eisen meetsysteem

Voor het verrichten van metingen volgens het protocol, moet het meetsysteem minimaal voldoen aan:

- Een precisie geluidniveaumeter volgens de specificaties van IEC-publicatie 651: 1979, type I met een rondomgevoelige microfoon.
- Een voorziening voor de bepaling van het equivalente geluidniveau op basis van continue integratie van het signaal ('real time').
- Octaafbandfilters (of tertsbandfilters) volgens de specificatie van IEC-publicatie 1260: 1995. De middenfrequenties van de octaafbanden dienen gekozen te worden overeenkomstig ISO 266: 1997 en de banden 31,5 Hz tot en met 8000 Hz te omvatten.
- Een windkap of een windbol.
- Een microfoonstatief tot vijf meter hoogte.
- Er mogen digitale analyse- of monitoringssystemen worden gebruikt die door snelle bemonstering van tijdsignalen geluiddrukken kunnen meten. De microfoons, voorversterkers en functionaliteit van de software moeten voldoen aan de eisen van de genoemde IECpublicatie.
- Voor en na iedere serie metingen moet het gehele meetsysteem, inclusief microfoons en kabels, op de voor de apparatuur voorgeschreven manier worden gekalibreerd met een akoestische ijkbron, die binnen een marge van een halve dB een constant signaal geeft. Als na afloop van de meetserie bij het kalibreren blijkt dat het meetsysteem niet betrouwbaar is (de afwijking ten opzichte van het constante signaal is groter dan een halve dB), moet men de betreffende metingen, als het mogelijk is opnieuw uitvoeren.
- Bij meerdaagse metingen moet men het meetsysteem dagelijks kalibreren.
- Het gehele meetsysteem, inclusief de akoestische ijkbron(nen), moet tenminste iedere twee jaar uitgebreid en controleerbaar worden getest. Dit testcertificaat is onderdeel van de aanvraag.

3. Uitvoeren geluidmetingen

3.1 Meetmethode

Geluidsmetingen tijdens evenementen worden volgens Methode II.1 van de HMRI uitgevoerd, met toevoegingen en/of uitzonderingen zoals in dit protocol zijn beschreven. Deze methode bestaat uit immisiemetingen die direct nabij de woningen (of andere geluidgevoelige gebouwen) of vastgestelde meetpunten worden verricht. Soms liggen woningen op grote afstand, waardoor metingen niet meer betrouwbaar zijn voor een goede handhaving. Dan kiezen we voor referentiepunten tussen het evenement en de woningen. In deze gevallen is dit referentiepunt ook het beoordelingspunt en geldt aldaar de nog vast te leggen geluidsnorm. Voor het meten van het C-gewogen geluidniveau, zwaait men bij handmatige metingen de microfoon rustig heen en weer over een afstand van ongeveer anderhalve meter.

3.2 Vereist kennisniveau

Van personen die namens de gemeente of namens een organisator van muziek-evenement geluidmetingen uitvoeren, verwachten we dat zij aantoonbaar geschikt zijn om deze metingen goed, betrouwbaar en volgens dit meet- en rekenprotocol uit te voeren. Hun kennis en ervaring kan blijken uit een gevolgde relevante opleiding in combinatie met adequate werkervaring (PHB Milieugeluid/Akoestiek, specifieke gemeentelijke cursussen voor het meten van evenementengeluid en/of werkzame jaren bij een omgevingsdienst of akoestisch adviesbureau).

3.3 Beoordelings- en meethoogte

- De beoordeling van het invallende LAeq en LCEq gebeurt op de gevels van woningen op de hoogte waar zich geluidgevoelige ruimten bevinden.
- We meten zoveel mogelijk op de beoordelingspunten en doen dit in principe op anderhalve meter hoogte.
- Ook metingen op een referentiepunt gebeuren op anderhalve meter hoogte.
- Als een meethoogte van anderhalve meter onmogelijk is, kan hiervan worden afgeweken.

3.4 Meettijd en aantal metingen

Het gemiddelde A/C-gewogen geluidniveau (LAeq en LCEq) wordt bepaald over een (zuivere meet)tijd van minimaal drie minuten (ondanks dat evenementengeluid een fluctuerende bron is en volgens de HMRI zo lang moet worden gemeten tot de meettijd geen invloed meer heeft op de meetwaarde).

Bij het monitoren van het geluid wordt het voortschrijdende gemiddelde (of lopend gemiddelde) bepaald, steeds over de laatste drie minuten.

3.5 Stoorgeluid

Stoorgeluiden kunnen de geluidmetingen sterk beïnvloeden. Hiervoor moet tijdens het uitvoeren van geluidsmetingen dan ook aandacht zijn. Het beoordelen van stoorgeluid kan door te meten op stille(re)momenten tijdens het evenement en/of door tegelijkertijd

onder gelijke omstandigheden het stoorgeluid te meten op een punt dat verder van de bron verwijderd is.

- De beoordeling van stoorgeluid moet bij voorkeur spectraal worden uitgevoerd.
- Als het stoorgeluidniveau tien dB of meer onder het signaalniveau ligt, mogen we er vanuit gaan dat het stoorgeluid de meting niet beïnvloedt. Cstoor is dan gelijk aan nul.
- Als het stoorgeluid minder dan drie dB onder het signaalniveau ligt, is de meting niet betrouwbaar.
- Als het stoorgeluidniveau tussen de drie en tien dB onder het signaalniveau ligt, moet een stoorgeluidcorrectie (Cstoor) worden toegepast door het stoorgeluid energetisch af te trekken van het gemeten geluidniveau.
- De stoorgeluidcorrectie is beperkt tot drie dB op het totale geluidniveau of zeven dB in een octaafband. In het laatste geval mag door deze correctie het totale niveau niet met meer dan drie dB worden gecorrigeerd.
- In het meetverslag (zie paragraaf 3.9) moet altijd worden omschreven in welke mate stoorgeluiden zijn waargenomen en hoe hiermee is omgegaan.

3.6 Gevelreflectie

Een deel van het geluid dat op een gevel terechtkomt, reflecteert. Hierdoor kan het geluidsniveau voor de gevel hoger zijn. De mate van reflectie hangt onder andere af van de hoek van inval, het materiaal van de gevel en het spectrum van het geluid. De geluidsnormen zijn gerelateerd aan het invallende geluidsniveau op de gevel. Dit betekent dat als er in de praktijk wordt gemeten inclusief reflectie van de gevel, er gecorrigeerd moet worden voor deze reflectie.

Hoewel de hoeveelheid reflectie kan verschillen, kozen we voor één correctiewaarde van drie dB.

- Bij voorkeur wordt het invallende geluidniveau gemeten zonder reflectie, bijvoorbeeld op een punt direct naast een woongebouw, op gelijkwaardige afstand van de bron. Er wordt dan geen correctie toegepast.
- Als het nodig is, wordt het invallende geluidniveau direct voor de gevel van de betreffende woning gemeten.
- Als het geluidniveau voor een gevel moet worden bepaald, wordt gemeten op een afstand van twee meter voor het verticale vlak.
- Waar wordt gemeten met reflectie, wordt een correctie van min drie dB toegepast op de meetwaarde.
- Vermijd situaties waar meerdere reflecties optreden zo veel mogelijk.
- Voor het meten van het C-gewogen geluidniveau zwaaien we bij handmatige metingen de microfoon rustig heen en weer, over een afstand van zo'n anderhalve meter.

3.7 Meteocondities

Door meteorologische omstandigheden kan de geluidsoverdracht sterk variëren. Zeker over grotere afstanden (> vijftig meter). Maar door het kortdurende karakter van evenementen kunnen we met deze weersomstandigheden slechts zeer beperkt rekening houden.

- Tijdens evenementen hoeft men niet onder 'meteoraamcondities' - zoals in de HMRI vermeld - te meten. Ook niet bij metingen op grotere afstanden dan vijftig meter.
- In de regel wordt bij de beoordeling van het geluid geen meteorocorrectie toegepast ($C_m = \text{nul dB}$).

3.8 Metingen preventie gehoorschade

- Voor metingen in het kader van preventie gehoorschade gelden de volgende regels:
- Het gemiddelde A/C-gewogen geluidniveau (L_{Aeq} en L_{Ceq}) wordt bepaald over een (zuivere meet) tijd van vijftien minuten.
- Bij het meten van het geluid wordt het voortschrijdende gemiddelde (lopend gemiddelde) bepaald, tekens over de laatste vijftien minuten.
- Metingen worden uitgevoerd ter plaatse van de mengtafel (Front of house), op een hoogte van twee meter boven het vloerveld op maximaal 25 meter uit het podium.

3.9 Meetverslag

Het meetverslag moet in ieder geval de volgende onderdelen bevatten:

- Naam, datum en omschrijving van het evenement.
- Verwijzing naar de vergunning en dit protocol.
- Situatieschets of luchtfoto met de ligging van het evenement en de meetpunten.
- Overzicht van de meetposities, adressen en meethoogtes.
- Omschrijving stoorbronnen per meetpositie/meting.
- Omschrijving van de weersomstandigheden.
- Toegepaste correcties met onderbouwing.
- Overzicht van de meetresultaten, afgerond in hele getallen, per meetpositie.
- Overzicht van de metingen ten behoeve van preventie gehoorschade.
- Bij verslagen van monitoring:
 - Grafieken van het verloop per meetlocatie, per drie minuten (leesbaar);
 - Grafieken van het verloop van de windsnelheid en -richting (indien van toepassing).
- Overzicht van de gebruikte apparatuur.
- Meetverslag/directe metingen geluidsmeter/ monitorstation(s) als bijlage.

4. Uitvoeren berekeningen

Dit gedeelte van het protocol geeft aan hoe men de geluidbelasting in de omgeving kan voorspellen in een akoestisch onderzoek. Hier worden ook de meest recente BBT-maatregelen bij betrokken. Met deze berekeningen wordt nagegaan of het evenement past bij de betreffende locatie en of de best beschikbare technieken worden toegepast. Evenementengeluid kunnen we natuurlijk niet tot op de enkele dB nauwkeurig onderzoeken. Vooraf voorspellen hoe veel geluid een evenement precies produceert is moeilijk en het zegt maar tot op zekere hoogte iets over de werkelijkheid. Het uitgangspunt van het akoestisch onderzoek is dat het geluidniveau bij het publiek niet harder mag zijn dan nodig (en nooit harder dan honderd dB(A) op 25 meter FoH) maar ook niet zo zacht dat het veel invloed heeft op de geluidbeleving.

De onderstaande uitwerking moeten we zien als voorbeeld van hoe met een gangbaar rekenpakket (Geomilieu, module IL) een zo goed mogelijke inschatting kunnen maken van de geluidbelasting tijdens een evenement.

4.1 Rekenmethode

Voor de prognose van de geluidbelasting tijdens een gepland evenement wordt een akoestisch rekenmodel opgesteld. Dit model berekent de geluidoverdracht van een bron naar de ontvanger. De berekeningen moeten worden uitgevoerd volgens methode II.8 van de HMRI, met inachtneming van de toevoegingen en uitzonderingen van dit protocol.

4.2 Vereist kennisniveau

Van personen die namens een organisator van een evenement geluidsberekeningen uitvoeren, verwachten we dat zij aantoonbaar geschikt zijn om deze berekeningen deugdelijk, betrouwbaar en volgens dit meet- en rekenprotocol uit te voeren. Hun kennis en ervaring kan blijken uit een gevolgde relevante opleiding in combinatie met adequate werkervaring (PHB Milieugeluid/Akoestiek en werkzame jaren bij een akoestisch adviesbureau).

4.3 Rekensoftware

Er bestaan verschillende softwarepakketten voor het rekenen met geluid. Hierbij is er een onderscheid tussen software voor het berekenen van elektro-akoestische parameters en software voor het berekenen van de geluidsoverdracht. Het ene pakket is bedoeld voor hoe het FoH-systeem kan worden geconfigureerd voor het beste geluid bij het publiek. Het andere is bedoeld voor het prognosticeren van de geluidbelasting in de omgeving. Helaas zijn de functionaliteiten van de diverse beschikbare pakketten nog niet optimaal voor het rekenen met evenementengeluid. Ten tijde van het opstellen van het meet- en rekenprotocol wordt het rekenprogramma Geomilieu, module IL van DGMR als het meest toegepaste programma gezien voor het berekenen van de geluidsoverdracht van evenementengeluid. Om praktische overwegingen houden we het rekenprogramma Geomilieu aan als de 'standaard' om prognoseberekeningen mee uit te voeren.

5. Eisen akoestisch onderzoek

Organisatoren van muziek-evenementen moeten voorafgaand aan het evenement een akoestisch onderzoek laten uitvoeren. Dit moet bij de vergunningsaanvraag worden ingediend.

Het onderzoek moet voldoen aan het meet- en rekenprotocol van de gemeente Heerenveen en de HMRI voor de onderdelen waarnaar in de HMRI wordt verwezen, of waar het protocol niet in voorziet. Het onderzoeksrapport moet helder en doelmatig zijn opgesteld en als volgt zijn ingedeeld:

- Inleiding
 - Korte en bondige inleiding van het onderzoek.
- Activiteiten evenement
 - Omschrijving (type) evenement, aantal bezoekers, tijden, type muziek, etcetera.
 - Overzichtstekening milieubelastende activiteit en grens van het terrein.
 - Opgaaf aantal podia, omschrijving en specificaties geluidsystemen.
- Omschrijving omgeving
 - Luchtfoto met bebouwing uit het BAG-register en hierin aangeduid de ligging van het evenement en de woningen en andere geluidsgevoelige gebouwen.
 - Bondige omschrijving van de meest relevante omgevingskenmerken.
- Akoestisch rekenmodel
 - Omschrijving toegepaste rekenmethodiek en software.
 - Verwijzing naar het meet- en rekenprotocol.
 - Omschrijving representatieve bedrijfssituatie van de directe hinder voor het geluid van het evenement, de op- en afbouw en overig geluidhinder.
 - Overzicht ingevoerde geluidsbronnen met bronvermogens en spectrale verdeling.
 - Varianten podia-opstellingen voor de meest gunstige speelrichtingen. Overzicht toegepaste maatregelen en beoogde reducties op basis van de BBT-Lijst.
 - Als bepaalde maatregelen niet doelmatig of mogelijk worden geacht, dient dit onderbouwd te worden.
- Rekenresultaten
 - Overzicht geluidbelasting op de beoordelingspunten in dB(A) en dB(C) inclusief gehanteerde correcties.
 - Altijd een rekenpunt op het Front of House in dB(A) en dB(C) (afstand afhankelijk van omvang FoH-gebied).
- Meetplan
 - Voorstel voor de meest relevante meetpunten in alle vier de windrichtingen (dit zijn minimaal drie meetpunten in een hoek van 120 graden ten opzichte van het evenemententerrein).
 - Het plan omvat een meetpunt bij de FoH van elk podium. Niet bij kleine podia die aantoonbaar geen bijdrage leveren aan de totale geluidbelasting op enige woning.

- Conclusie
 - Bondige conclusie met toetsing geluidbelasting aan grenswaarden.
 - Opgaaf hoogste geluidbelasting op het maatgevende beoordelingspunt.
- Bijlagen
 - Plot met ligging bronnen en rekenpunten in het rekenmodel en plot ingezoomd op de bronnen.
 - Uitdraai rekenmodel met rekenresultaten.
 - Overzicht met invoergegevens, inclusief eigenschappen, rekenmodel met:
 - Geluidsbronnen
 - Schermen
 - Bodemgebieden
 - Tekening indeling evenement.
 - Het rekenmodel dient als losse digitale bijlage ter controle meegestuurd te worden.

Bijlage 2: Overzicht van bronnen en literatuur

- Bestaande wet- en regelgeving en andere relevante beleidsstukken.
- Omgevingsplan Heerenveen
- Beluit activiteiten leefomgeving (Bal).
- Algemene Plaatselijke Verordening Gemeente Heerenveen.
- Besluit bouwwerken leefomgeving (Bbl).
- De Zondagswet, 15 oktober 1953.
- Evenementen met een luidruchtig karakter van ing. G.D. Cremers, uitgave van de Inspectie Milieuhygiëne Limburg, januari 1996.
- Handleiding meten en rekenen industrielawaai, 1999.
- Richtlijn Muziekspectra in horecabedrijven, een uitgave van de Nederlandse Stichting Geluidhinder, maart 2015.
- Derde Convenant preventie gehoorschade muzieksector tussen het ministerie van Volksgezondheid, Welzijn en Sport, de vereniging Nederlandse POP podia en festivals en de Vereniging van evenementenmakers (V.V.E.M), 5 december 2018.
- Omgevingswet, 1 januari 2024.

Bijlage 3: Begrippenlijst

Hieronder volgt een overzicht van definities over deze bijlage. De lijst is niet uitputtend, maar bedoeld om op sommige begrippen een nadere uitleg/verklaring te geven.

Akoestisch onderzoek:	Een akoestisch onderzoek is een rapport van een geluidmeting of geluidberekening gemaakt door een akoestisch ingenieursbureau
ALARA beginsel:	As Low As Reasonably Achievable.
BBT:	Best Beschikbare Technieken.
dB(A):	Eenheid voor geluid (de decibel), gecorrigeerd naar de gevoeligheid van het menselijk oor (de A-correctie).
dB(C):	Eenheid voor geluid (de decibel), de C-correctie is met name geschikt voor metingen van hoge geluidniveaus. Het frequentiespectrum onder de 500 Hz wordt veel beperkter gecorrigeerd dan bij de A-correctie, waardoor de bijdrage van het laagfrequent geluid in het optredende muziekspectrum beter wordt beoordeeld.
Equivalent geluidniveau:	Het energetisch gemiddelde van de fluctuerende geluiddruk niveaus van het ter plaatse gedurende een bepaalde periode optredende geluid (Leq).
Evenement:	Hiervoor wordt verwezen naar de definitie uit de algemene plaatselijke verordening van de gemeente Heerenveen.
Frequentieband:	Een aaneengesloten bereik van frequenties van geluid. Geluid is een materiële drukgolf.
Front of House (FOH):	Vastgesteld meetpunt bij de mengtafel/regietoren tussen 20 en 25 meter vanaf de geluidbron/podium.
Geluidhinder:	In deze bijlage gaat het over hinder door hoorbaar geluid bij mensen (tussen de 20 en 20.000 Hz).
Geluidonthefing:	Met het verlenen van een geluidonthefing wordt een bepaalde mate van hinder naar de omgeving toegestaan. De geluidonthefing wordt verleend op basis van artikel 4.6 van de APV.
Muziekgeluid:	Samenspel van zang en/of muziekapparaten (bijvoorbeeld muziekinstrumenten of muziekdragers), wel dan niet versterkt.
Onversterkte muziekgeluid:	Onder onversterkte muziek wordt in deze bijlage verstaan muziekgeluid dat niet door een elektronisch luidsprekerssysteem publiekelijk ten gehore wordt gebracht.
Soundcheck:	Het inregelen van de muziekinstrumenten.
Versterkte muziekgeluid:	Onder versterkte muziek wordt in deze bijlage verstaan muziekgeluid dat door een elektronisch luidsprekerssysteem publiekelijk ten gehore wordt gebracht.

Colofon

Opdrachtgever:	het college van burgemeester en wethouders
Opdracht:	Evenementenbeleid 2026
Versie:	0.8
Omvang:	86 86pagina's
Opdrachtnemer:	Team Bijzondere Wetten